

Geographical obstacles to the so-called "two-state" solution in the Israeli-Palestinian conflictAfshin Karami¹ 

Received Date: 2024/12/02

Accept Date: 2025/04/15

Cite: Karami, A. (2025). Geographical obstacles to the so-called "two-state" solution in the Israeli-Palestinian conflict. *Crisis Studies of the Islamic World*, 12(3), 115-146.

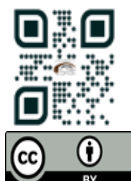
DOI: 10.27834/CSIW.2412.1483.3.38.5

Abstract

Israel is a regime whose borders have not yet been determined and claims sovereignty and control over parts of an occupied and disputed territory where the security discourse is still the main part of the national idea. Since the early 1990s, there was a growing consensus among the international community that the solution to the Palestinian-Israeli conflict should be based on the "two-state" solution. This requires the withdrawal of Israel from the occupied territories and the creation of an independent Palestinian state. But the creation of two neighboring countries requires the drawing of clear physical borders that separate the two respective territories. During the past few decades, various designs for border marking have been proposed, but these designs have always been nothing more than lines on the map. Although the so-called "two-state" solution has the support of many countries, if we consider the geographical realities of this solution, the difficulty of its implementation becomes evident. This research tries to investigate the geographical obstacles to the implementation of the "two-state" solution in the Israeli-Palestinian conflict with a descriptive-analytical method. The argument of this article is that the "two-state" solution faces four major geographical obstacles that make its implementation and operationalization almost impossible. Without clarifying the status of these four geographical barriers, including the West Bank, the Gaza Strip, the security barrier and the status of the Jerusalem, the "two countries" solution will not be implemented and implemented.

Keywords: Geopolitical Crisis, Karabakh, Kashmir, Geographic Sources of Power

¹. Assistant Professor of Political Geography, Faculty of Literature and Humanities, Shahid Chamran University of Ahvaz, Ahvaz, Iran. a.karami@scu.ac.ir



1. Introduction

The Israel-Palestine conflict, whose roots extend back at least over a century, is one of the most complex international crises, having embroiled the sensitive Middle East region in tension for decades. In 1948, the United Nations General Assembly issued a controversial resolution to partition Palestine into two independent Arab and Jewish states, fulfilling the Jewish Agency's long-standing aspiration to establish the state of Israel. The formation and continued existence of Israel over the past decades would not have been possible without extensive support from the Western world. The occupation of Palestinian lands—which is historically, humanely, and identity-wise, as well as from the perspective of international law, illegitimate—occurred with the acquiescence and support of the powers of that time, resulting in the displacement of the inhabitants of historic Palestine.

Now, after approximately seven decades of Israel's existence, the Palestinian-Israeli conflict remains a central international dispute and the focal point of tensions between the Western and Islamic worlds. Since the early 1990s, there has been a growing international consensus that the resolution of the strategic Palestine-Israel conflict must be based on a “two-state solution.” This requires Israel's withdrawal from occupied territories and the establishment of an independent Palestinian state. Part of the internal discourse within Israel has shifted toward supporting this solution, as demographic considerations have shown that continued occupation could ultimately threaten the Jewish majority in Israel. Following international pressure and ongoing Israeli attacks on the Gaza Strip, calls for recognizing an independent Palestinian state have become louder than ever.

However, establishing two neighboring states requires clearly defined physical borders separating the two territories. Over the past decade, various border proposals have been suggested, but these have largely remained lines on a map. Although the “two-state solution” enjoys wide international support, considering the geographical realities makes the difficulty of implementing it evident.

2. Research Methodology and Conceptual Framework

This study seeks, using a descriptive-analytical method, to examine the geographical obstacles to implementing the “two-state solution” in the Israel-Palestine conflict. The hypothesis of the present paper is that the “two-state solution” faces four major geographical obstacles, making its execution and operationalization nearly impossible. The study evaluates the feasibility of implementing the “two-state solution” using four existing indicators illustrated in the study. Humans, in order to define the scope of their

activities without conflicting with neighboring activity ranges, are compelled to establish conventional lines at the boundaries of their living environment or territory. An extended form of this concept is the perimeter line, which determines the outer limit of a nation's activities and acquires a political dimension, known as a "border." Political borders are the most important factor in distinguishing and separating one political entity from others. Moreover, these lines enable political unity in a territory that may lack any natural or human cohesion.

3. Discourse

Prior to the 1930s, there was no discussion of partitioning Palestinian territories west of the Jordan River. The de facto division in 1949 resulted from the creation of Israel, subsequent conflicts, and armistice agreements, all occurring within less than sixty years. Since then, the Green Line has become a crucial and solidified boundary. During this period, in areas under Israeli control and occupation, the Green Line functioned as an administrative demarcation.

The territorial and geographical dimension is a key element of the Israel-Palestine conflict. Essentially, the dispute is over land and territory: on one side is the occupying power, controlling space and territory with policies based on continuous occupation, while on the other side are Palestinians, lacking control over their territory. Since Israel's establishment, various international efforts have been made to resolve the conflict. This study focuses on the geographical complexities of resolving the Israel-Palestine conflict. Analysis demonstrates that territorial and political solutions proposed even twenty years ago cannot necessarily be implemented today, as geographical and political realities on the ground have changed. This constant illustrates the repeated failures in resolving the conflict—attempting solutions that may have been successful earlier is now practically impossible. The fragmented and patchwork nature of occupied Palestine makes it one of the longest-running conflicts in the world and extremely difficult to resolve.

4. Conclusion and Suggestion

This study, by focusing on the so-called "two-state solution," has examined the geographical obstacles to its realization. According to the research findings, the two-state solution faces four major geographical barriers: 1) the West Bank and the Green Line; 2) the barrier or security fence; 3) the status of Jerusalem; and 4) the Gaza Strip. The spatial and territorial conditions in each of these four areas are intertwined in highly unstable and uncertain ways.

Within the occupied Palestinian territories, the complex territorial situation manifests itself in entirely local disputes, often at the micro-regional level, particularly in towns and villages on both sides of Israel and Palestine. Regarding Israel-Palestine, there is no clear division between Israeli and Palestinian citizens; some Palestinians and Israelis oppose any

form of forced displacement aimed at creating ethnic homogeneity, reminiscent of events that occurred a century ago. On the other hand, a significant portion of Palestinians still considers Israel an occupying power that has taken over their land and homeland and fully supports the establishment of an ethnically homogeneous Palestinian state.

On the other side of the equation, there are Zionist groups that essentially deny Palestinians any right to specific land or territory and seek a form of Zionist ethnic homogeneity. The findings of this study indicate that, spatially and territorially, Israel's policies based on continuous occupation have led to the formation of Palestinian enclaves and fragmented spatial territories. Access between these enclaves and territories is impossible without the permission of the occupying power. In effect, these enclaves and territories have become Israel's spatial hostages, and the regime can use access restrictions as powerful leverage in any potential relations or conflict resolution solutions.



موانع جغرافیایی راه حل موسوم به «دو کشور» در مناقشه رژیم اسرائیل و فلسطین

افشین کرمی^۱

تاریخ پذیرش: ۱۴۰۴/۰۱/۲۶

تاریخ دریافت: ۱۴۰۳/۰۹/۱۲

استناد: کرمی، افشین. (۱۴۰۴). موانع جغرافیایی راه حل موسوم به «دو کشور» در مناقشه رژیم اسرائیل و فلسطین. *بحران پژوهی جهان اسلام*، ۱۲(۳)، ۱۱۵-۱۴۶.

DOI: 10.27834/CSIW.2412.1483.3.38.5

چکیده

اسرائیل رژیمی است که همچنان مرزهایش تثبیت نشده و بر کل یک قلمرو اشغالی و مورد مناقشه که در آن گفتمان امنیتی هم بخش اصلی پندار ملی را تشکیل می‌دهد، ادعای حاکمیت و کنترل دارد. از اوایل دهه ۱۹۹۰ در میان جامعه بین‌المللی، اجماع فزاینده‌ای وجود داشت که راه حل مناقشه فلسطین و اسرائیل باید بر مبنای راه حل «دو کشور» استوار باشد. این امر مستلزم عقب‌نشینی اسرائیل از قلمروهای اشغالی و ایجاد کشور مستقل فلسطینی است؛ اما ایجاد دو کشور همسایه نیازمند ترسیم مرزهای فیزیکی شفاف می‌باشد که دو قلمرو مربوطه را از هم جدا کند. در طول چند دهه گذشته، طرح‌های مختلفی برای علامت‌گذاری مرزی پیشنهاد شده است، اما این طرح‌ها همواره چیزی بیش از خطوط روی نقشه نبوده‌اند. هرچند راه حل موسوم به «دو کشور»، پشتیبانی کشورهای زیادی را به همراه دارد؛ اما اگر واقعیت‌های جغرافیایی در مورد این راه حل در نظر گرفته شود، دشواری پیاده‌سازی آن هویدا می‌گردد. این پژوهش تلاش می‌کند با روش توصیفی-تحلیلی به بررسی موانع جغرافیایی پیاده‌سازی راه حل «دو کشور» در مناقشه اسرائیل-فلسطین بپردازد. یافته‌های پژوهش نشان می‌دهد از نظر فضایی و سرزمینی، سیاست‌های اسرائیل بر پایه اشغال مداوم، موجب شکل‌گیری انواعی از درون‌بوم‌ها و برون‌بوم‌های سرزمینی فلسطینی و چندپارگی فضایی قلمروهای اشغالی شده که دسترسی میان هر کدام از این درون‌بوم‌ها و برون‌بوم‌های فلسطینی، بدون اجازه قدرت اشغالگر امکان‌پذیر نخواهد بود. در حقیقت این درون‌بوم‌ها و برون‌بوم‌ها به گروگان‌های فضایی اسرائیل تبدیل شده‌اند و این رژیم در هر نوع روابط و راه حل احتمالی برای حل و فصل مناقشه، می‌تواند از محدود کردن دسترسی به عنوان یک اهرم فشار قوی علیه این قلمروها استفاده کند. بنابراین، راه حل موسوم به «دو کشور» با چهار مانع جغرافیایی بزرگ روبه‌رو است که اجرا و عملیاتی شدن آن را تقریباً غیرممکن می‌سازد. بدون روشن شدن وضعیت این چهار مانع جغرافیایی که عبارتند از کرانه باختری، نوار غزه، مانع امنیتی و وضعیت بیت‌المقدس، راه حل «دو کشور» امکان اجرایی شدن و پیاده‌سازی نخواهد داشت.

واژگان کلیدی: بحران ژئوپلیتیک، قره‌باغ، کشمیر، موانع جغرافیایی قدرت

^۱ استادیار جغرافیای سیاسی، دانشکده ادبیات و علوم انسانی، دانشگاه شهید چمران اهواز، اهواز، ایران.
a.karami@scu.ac.ir



مقدمه

مناقشه اسراییل-فلسطین که ریشه‌های آن دست کم به بیش از یک قرن پیش باز می‌گردد از بغرنج‌ترین بحران‌های بین‌المللی است که دهه‌ها منطقه حساس خاورمیانه را درگیر تنش ساخته است (ملکی و ابراهیمی، ۱۳۹۹: ۴۵) (Maleki & Ebrahimi, 2020: 45). مجمع عمومی سازمان ملل در سال ۱۹۴۸ با صدور مصوبه‌ای جنجالی تحت عنوان تقسیم فلسطین به دو دولت مستقل عربی و یهودی، آژانس یهود را به آرزوی تاریخی خود مبنی بر تشکیل کشور اسراییل رساند. تشکیل و استمرار حیات دولت اسراییل طی دهه‌های گذشته بدون حمایت گسترده جهان غرب میسر نبود. اشغال سرزمین فلسطین که به لحاظ تاریخی، انسانی و هویتی و از منظر حقوق بین‌الملل مردود بود، با مسامحه و همراهی قدرت‌های آن زمان صورت گرفت و این امر آوارگی ساکنان سرزمین تاریخی فلسطین را در پی داشت. اکنون پس از گذشت حدود ۷ دهه از موجودیت رژیم اسراییل، همچنان مناقشه فلسطینی‌ها و اسراییل به‌عنوان اساسی‌ترین مناقشه بین‌المللی، محور و کانون مناقشه جهان غرب و جهان اسلام است (کشاورزی نیا و همکاران، ۱۳۹۸: ۲۵۹) (Keshavarzi-Nia et al, 2019: 259). واقعیت اسراییل در دهه نخست پس از تأسیس در سال ۱۹۴۸ را از نظر مرزی می‌توان ناموفق توصیف کرد. خط ۱۰۴۰ کیلومتری که پیرامون اسراییل را در دهه ۱۹۵۰ مشخص کرد، موقتی بود. این خط بر اساس مواضعی بود که نیروهای اسراییل در تابستان ۱۹۴۸ در اختیار داشتند؛ زمانی که بیشتر درگیری‌های نظامی با ارتش‌های عرب فروکش کرده بود (Alatout, 2009: 958). از لحاظ رویه‌ای، خطوطی که اسراییل را از مصر، لبنان، سوریه و کرانه باختری جدا می‌کند، با انعقاد چهار پیمان آتش‌بس جداگانه که توسط سازمان ملل در میانه ۱۹۴۹ ترتیب داده شد شکل گرفت. این خطوط که به «خطوط آتش‌بس» معروف هستند تا سال ۱۹۶۷ به‌عنوان محدوده‌های دوفاکتوی اسراییل شناخت می‌شدند و هرگز توسط جامعه بین‌الملل به‌عنوان مرزهای رسمی به رسمیت شناخته نشدند، چه رسد به جهان عرب (Long, 2011: 265). این خط‌ها نشان‌دهنده نوعی ترتیب موقت و ناخوشایند بودند که با غفلت از سرنوشت شخصی و انسانی فلسطینی‌ها (قربانیان اصلی جنگ ۱۹۴۸) باعث شده بودند مصر، اردن، سوریه و لبنان نیز در امتداد بخش‌هایی از پیرامون خود در نزدیکی اسراییل، فاقد مرزهای پایدار باشند. در حقیقت، اسراییل رژیمی است که همچنان مرزهایش تعیین نشده و بر یک قلمرو مورد مناقشه که در آن گفتمان امنیتی هم‌بخش اصلی پندار ملی را تشکیل می‌دهد ادعای حاکمیت و کنترل دارد (Hasson et al, 2010).

بررسی مناقشه راهبردی اسراییل-فلسطین ثابت می‌کند که راه‌حل‌های سرزمینی و سیاسی، حتی اگر ۲۰ سال پیش پیشنهاد و برای حل مناقشه مطرح شده باشند را نمی‌توان لزوماً امروز و زمانی که

واقعیت‌های جغرافیایی، سیاسی و شرایط موجود در میدان تغییر کرده‌اند، برگزید. این یک موضوع ثابت است و ناکامی فرآیند حل مناقشه در این منطقه، یعنی حرکت به سمت اتخاذ راه‌حل‌هایی (که اگر قبلاً اتخاذ می‌شد می‌توانست به صورت موفقیت‌آمیز پیاده شود) که امروزه پیاده‌سازی آن تقریباً غیرممکن است. در واقع ناامیدی و سرخوردگی فزاینده از ناتوانی در تحقق یافتن فرصت‌های حل و فصل این مناقشه، تا حد زیادی به دلیل تمایل به اتخاذ راه‌حل‌هایی است که دیگر با واقعیت‌های معاصر سازگار نیستند. قلمرو فلسطین اشغالی منبع طولانی‌ترین مناقشه جهان است که با چهل تکه‌ای از ریزقلمروها در آمیخته و حل و فصل آن را بسیار دشوار می‌کند.

از اوایل دهه ۱۹۹۰ در میان جامعه بین‌المللی، اجماع گسترده‌ای به وجود آمد که راه‌حل مناقشه استراتژیک فلسطین و اسرائیل باید بر مبنای راه‌حل «دو کشور» استوار باشد. این امر مستلزم عقب‌نشینی اسرائیل از قلمروهای اشغالی و ایجاد کشور مستقل فلسطینی است. بخشی از گفت‌وگوهای داخلی درون اسرائیل به نفع پذیرش اصول این راه‌حل تغییر پیدا کرده است زیرا گفت‌وگوهای جمعیتی به آن‌ها نشان داده که ادامه اشغال ممکن است در نهایت منجر به از دست رفتن اکثریت یهودی اسرائیل شود. در پی فشارهای جامعه جهانی و ادامه جنایات اسرائیل در حمله به نوار غزه، اکنون صداها برای به رسمیت شناختن کشور مستقل فلسطینی بیش از هر زمان دیگری بلند شده است؛ اما ایجاد دو کشور همسایه نیازمند ترسیم شفاف مرزهای فیزیکی است که دو قلمرو مربوطه را از هم جدا کند. در طول دهه گذشته طرح‌های مختلفی برای علامت‌گذاری مرزی پیشنهاد شده، اما این طرح‌ها همواره چیزی بیش از خطوط روی نقشه نبوده است (Diener & Hagen, 2015: 155). هرچند راه‌حل موسوم به «دو کشور» پشتیبانی کشورهای زیادی را به همراه دارد اما اگر واقعیت‌های جغرافیایی در مورد این راه‌حل در نظر گرفته شود، دشواری پیاده‌سازی آن هویدا می‌شود.

۱- روش تحقیق

این پژوهش تلاش می‌کند با روش توصیفی-تحلیلی به بررسی موانع جغرافیایی پیاده‌سازی راه‌حل «دو کشور» در مناقشه اسرائیل-فلسطین بپردازد. فرضیه مقاله حاضر این است که راه‌حل «دو کشور» با چهار مانع جغرافیایی بزرگ روبه‌رو است که اجرا و عملیاتی شدن آن را تقریباً غیرممکن می‌سازد. شکل شماره (۱) این موانع جغرافیایی را به تصویر کشیده است. در واقع این مقاله با استفاده از چهار شاخص موجود در این شکل به امکان‌سنجی پیاده‌شدن راه‌حل «دو کشور» می‌پردازد.

۲- چارچوب نظری

پژوهش‌های مختلفی در حوزه مناقشه فلسطین- اسرائیل انجام شده که هر کدام از زاویه‌ای به تجزیه و تحلیل این مناقشه پرداخته‌اند. از جمله این پژوهش‌ها می‌توان به موارد زیر اشاره کرد:

زارعان (۱۴۰۲)؛ (Zarean, 2023) در پژوهشی با عنوان «تأثیر الحاق کرانه باختری بر محور مقاومت»، به این نتیجه رسیده است که الحاق کرانه باختری اگرچه باعث تخریب زیرساخت‌های دولت ملی فلسطین خواهد شد، اما فرصت‌هایی مانند انزوای بین‌المللی رژیم صهیونیستی در سطح بین‌المللی، قرار گرفتن مسأله فلسطین در مرکز توجهات جهانی و افکار عمومی، افزایش اقبال به گفتمان مقاومت مسلحانه در مقابل رژیم صهیونیستی و در نهایت توقف روندهای مخربی که به ضرر آرمان فلسطین در جریان است، در اختیار محور مقاومت قرار خواهد داد.

یاری و کازرونی (۱۳۹۶)؛ (Yari and Kazeruni, 2017) در مقاله‌ای تحت عنوان «سیاست ابلاغی مقام معظم رهبری مبنی بر تسلیح دفاعی کرانه باختری از منظر اصول حقوق بین‌الملل»، به این نتیجه رسیده‌اند که سیاست‌های مزبور با تکیه بر سه استدلال محوری کمک به تحقق اصل تعیین سرنوشت، اجرای اصل حمایت از مستضعفان به‌عنوان یکی از اصول قانون اساسی جمهوری اسلامی ایران، حقوق بین‌الملل اسلام، مقابله با تروریسم در جهت تقویت دولت ملی و با توجه به رعایت تمامی موازین بین‌المللی از جمله اصل عدم مداخله، اصل احترام متقابل به قواعد حقوق بین‌المللی حقوق بشر و حقوق بشردوستانه از وجهه قانونی حقوق بین‌الملل برخوردار می‌باشد.

عابدینی (۱۴۰۱)؛ (Abidini, 2022) در پژوهشی با عنوان «رسیدگی به جنایت تجاوز از سوی مقامات اسرائیلی در دیوان بین‌المللی کیفری»، به این نتیجه رسیده است که شرایط ماهوی و شکلی لازم برای بررسی ارتکاب جنایت تجاوز در خصوص این انضمام در دیوان بین‌المللی کیفری فراهم است و دیوان می‌تواند جنایت تجاوز را در کنار جنایات جنگی و جرایم علیه بشریت مورد بررسی قرار دهد.

رجب‌نژاد و همکاران (۱۴۰۱)؛ (Rejabnejad & et al, 2022) در پژوهشی تحت عنوان «پیامدهای امنیتی شهرک‌سازی در کرانه باختری طی دوره ۲۰ ساله»، به این نتیجه رسیده‌اند که اهداف اولیه تأسیس شهرک‌ها طی دوره ۲۰ سال گذشته تغییر کرده و محیط داخلی رژیم اسرائیل را تحت تأثیر منفی قرار داده و موجب تضعیف امنیت این رژیم در ابعاد مختلف شده است.

جاودانی‌مقدم و برجویی‌فرد (۱۳۹۴)؛ (Javedani Moghadam and Borjoui Fard, 2015) در پژوهشی با عنوان «آینده اسرائیل: بقا یا فروپاشی»، به دنبال آن بوده‌اند که با کاربست روش سناریونویسی به بررسی تأثیر دیدگاه مقام معظم رهبری بر بقا یا فروپاشی اسرائیل و تحقق حقوق ملت فلسطین بپردازند.

حبیبزاده (۱۳۸۴)؛ (Habibzadeh, 2005) در مقاله‌ای با عنوان «ساخت دیوار حائل در سرزمین‌های اشغالی فلسطین از دیدگاه حقوق بین‌الملل»، به دنبال بررسی آثار و تبعات انسانی، اجتماعی و اقتصادی ساخت دیوار بر مردم فلسطین بوده است.

جودکی و فلاحی (۱۳۹۷)؛ (Jodaki and Fallahi, 2018) در پژوهشی با عنوان «تشریح محورهای منازعه بین فلسطین و اسرائیل، به این نتیجه رسیده‌اند که اشغال بیت‌المقدس، مسأله آوارگان فلسطینی، بحران منابع آبی و مرزهای طرفین عمده مشکلات و مسائل حل‌نشده برای تفاهم میان فلسطین و رژیم اسرائیل است. همان‌طور که مشاهده می‌شود پژوهش‌های اندکی به آسیب‌شناسی «راه‌حل دوکشور» پرداخته‌اند و این خلاء در ادبیات تحقیق احساس می‌شود. این پژوهش تلاش می‌کند تا با تمرکز بر مناقشه استراتژیک اسرائیل-فلسطین و راه‌حل «دو کشور»، خلاء موجود را برطرف سازد.

۳- تاریخچه مرزها

انسان برای مشخص ساختن پیرامون فعالیت خود، آن‌گونه که با گستره فعالیت همسایه تداخل نیابد، ناچار به تعیین خطوطی قراردادی در بخش پایانی و پیرامون محیط زندگی یا قلمرو خود است. گونه گسترش یافته این مفهوم خط پیرامونی است که بخش پایانی گستره فعالیت یک ملت را مشخص می‌سازد و جنبه‌ای سیاسی پیدا می‌کند که «مرز» خوانده می‌شود (مجتهدزاده، ۱۳۸۰: ۴۰) (Mojtahedzadeh, 2002: 40). مرزهای سیاسی مهم‌ترین عامل تشخیص و جدایی یک واحد متشکل سیاسی از واحدهای دیگر است. در ضمن، وجود همین خطوط است که وحدت سیاسی را در یک سرزمین که ممکن است فاقد هرگونه وحدت طبیعی یا انسانی باشد، ممکن می‌سازد (میرحیدر، ۱۳۹۱: ۲۱۳) (Mirhaidar et al, 2013: 213). تا پیش از ظهور دولت مدرن، دولت‌ها با خطوط مرزی از یکدیگر تفکیک نمی‌شدند، بلکه با سرحدات یا نواحی مرزی از هم بازشناخته می‌شدند (حافظ نیا، ۱۳۸۰: ۲۹۹) (Hafez-Nia, 2002: 299). اگرچه نقشه‌های جهان باستان اغلب این برداشت را به دست می‌دهند که تمدن‌های اولیه موجودیت‌های سیاسی به‌شدت یکپارچه‌ای بوده‌اند که توسط مرزهای مشخص شده محدود شده‌اند، واقعیت اغلب بسیار پیچیده‌تر از این است. اگرچه حکمرانان آن‌ها ممکن بود آرزوی مرزهای بین‌المللی دقیق را داشته باشند، امپراتوری‌های باستان مانند رومی‌ها حوزه مدیترانه را معین کرده بودند یا سلسله‌هان که بیشتر چین مدرن را شامل می‌شد، در عمل تمایل به داشتن مرزهای سیاسی مبهم داشتند. برخلاف خطوط مرزی مشخص و رسم شده که مشخصه اغلب جهان مدرن است، این امپراتوری‌ها عموماً با نواحی سرحدی تعریف می‌شدند. فرمانروایان قوی‌تر بر این باور بودند که کنترل کامل سرحدات برای حفظ قدرتشان

ضروری است. در حقیقت مرزهای بین‌المللی سرزمین‌ها، رودخانه‌ها و دریاچه‌ها را از هم جدا کرده و آن‌ها را در معرض حاکمیت‌های متفاوت قرار می‌دهد (کرمی و امیری، ۱۳۹۸: ۱۷۴) (Karami & Amiri, 2020:174).

طی سال‌های اخیر در مناطق مختلف جهان، مناقشات قابل توجهی بر سر مرزها اتفاق افتاده است. برای مثال، علامت گذاری و مناقشه در قبرس (Peristianis & Mavris, 2011)، بالکان (Meha & Selimi, 2010)، تیمور شرقی و کشور تازه تأسیس سودان جنوبی. در بالکان، بیشتر اختلافات مرزی در اثر فروپاشی یوگسلاوی پدیدار شد، هرچند آتش برخی از این اختلافات از یک قرن پیش و از زمان جنگ‌های بالکان و پایان جنگ جهانی اول شعله‌ور بود. ایالت‌های سابق اتحاد جماهیر شوروی با تبدیل شدن به کشورهای مستقل، برای پرهیز از مطرح شدن ادعاهای سرزمینی تاریخی مرزهای اداری قدیمی را پذیرفتند، اما از احیای آن‌ها در امان نبوده‌اند. واحدهای فدرال یوگسلاوی سابق توسط کمیسیون داوری بادینتر^۱ موظف شدند تا به‌عنوان یکی از شروط به رسمیت شناخته شدن بین‌المللی به صورت کشورهای مستقل جدید، مرزهای اداری قدیمی را حفظ کنند. با این وجود، مذاکرات در مورد محل ترسیم مرزها بیان‌گر نحوه تعریف منافع ملی از سوی این کشورهای جدید است. مسائل مرزی باعث افزایش تنش‌ها شده و اغلب مانعی مهم در راه گسترش همکاری منطقه‌ای در زمینه اقتصادی، امنیتی و روابط قومی به شمار می‌رود (Paasi, 2009: 215).

توافق‌نامه‌ها و اختلاف‌نظرهای مهمی بین ترکیه و یونان بر سر آب‌های سرزمینی، فضای هوایی ملی و فلات قاره در دریای اژه وجود دارد که دهه‌ها به طول انجامیده است. برخی از اختلافات مرزی ترکیه که به زمان امپراتوری عثمانی باز می‌گردد، برای حل شدن همچنان در انتظار عادی‌سازی روابط بین این دو کشور است. رومانی همچنان بخش‌هایی از مولداوی و اوکراین از جمله بessarabia^۲ را از لحاظ تاریخی متعلق به سرزمین‌های خود می‌داند. با این حال، بسیاری از مشکلات واقعی مربوط به علامت‌گذاری‌ها و اصلاحات مرزی در بالکان به کشورهای تعلق دارد که از تجزیه یوگسلاوی پدید آمده‌اند. در بالکان مناقشه مرزی دیگر شامل اسلونی و کرواسی می‌شود که در آن مسأله اصلی برای هر دو کشور مساحتی حدوداً ۲۰ کیلومتر مربعی در خلیج اسلونیایی پیران^۳ است. در کرواسی و بوسنی و هرزگوین به دلیل مشکلات بوسنی با کرواسی در

1. Badinter Arbitration Commission

2. Bessarabia

3. Bay of Piran

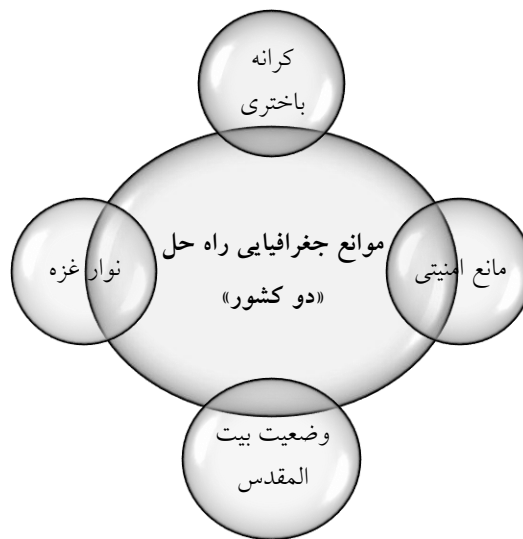
مورد دسترسی به دریا، مشکلی شبیه اختلاف اسلونی- کرواسی وجود دارد (Rabinowitz, 2019: 405).

کرواسی و صربستان نیز بر سر مرزها اختلاف راهبردی دارند، اختلاف به منطقه‌ای مربوط است که بخشی از آن توسط کرواسی و با توسل به زور و بخشی دیگر با میانجی‌گری بین‌المللی از اشغال صربستان در اوایل دهه ۱۹۹۰ آزاد شدند. با این حال، صربستان همچنان از بازگرداندن دو جزیره کوچک در دانوب^۱ خودداری می‌کند؛ با این توجیه که به طرف صربستانی این رودخانه نزدیک تر هستند. نقشه‌های کرواسیایی‌ها نیز مرزشان را طوری نشان می‌دهند که از میان برخی روستاها و مزارع صربستانی عبور می‌کند. صربستان با مقدونیه نیز اختلاف دارد؛ زیرا صربستان استقلال کوزوو را انکار می‌کند، بنابراین مرز بین کوزوو و مقدونیه که قبلاً بخشی از مرز بین صربستان و مقدونیه بود را به رسمیت نمی‌شناسد. افزون بر این، مقامات بلغراد اعتقاد دارند دولت خودخوانده پریشینا^۲ بخشی از قلمرو صربستان را به مقدونیه داده است. مرز بین مقدونیه و مابقی یوگسلاوی سابق در سال ۲۰۰۱ ترسیم شد. هرچند مقدونیه کوزوو را به‌عنوان کشور مستقل به رسمیت شناخته است، این دو نتوانسته‌اند اختلاف بر سر منطقه‌ای مرزی که آلبانیایی‌ها در علامت‌گذاری سال ۲۰۰۱ به آن اعتراض داشتند را حل و فصل کنند. در آن زمان وخیم شدن شرایط در مرز تانوسویچ- دبلید^۳ با کوزوو ارتش مقدونیه را وادار کرد برای جنگ آماده شود. خارج از اروپا، سایر مناقشات مرزی نیز شبیه اتفاقاتی است که در خاورمیانه می‌افتد. از جمله آخرین چالش‌های مرزی می‌توان به مرز مناقشه برانگیز بین سودان و سودان جنوبی اشاره کرد. مقامات سودان موافقت کردند که این مرز جدید در امتداد مرزهای اداری موجود ترسیم شود، اما بسیاری از مناطق این مرز همچنان مورد مناقشه است (Wilson & Donnan, 2019: 245). اما هیچ‌کدام از مناقشاتی که به آن‌ها اشاره شد از نظر دیرپایی و برانگیختن حساسیت‌های جهانی به پای مناقشه استراتژیک اسرائیل- فلسطین نمی‌رسند. تفاوت دیگری که این مناقشه با سایر مناقشات مرزی جهان دارد، آن است که در اینجا اختلافات مرزی دو واحد سیاسی مستقل مطرح نیست؛ بلکه یک قدرت اشغالگر با اشغال کامل یک قلمرو، ادعای طرف مقابل را به رسمیت نمی‌شناسد و با تمام توان برای مانع‌تراشی در جهت ایجاد کشور فلسطینی تلاش می‌کند.

1. Danube

2. Pristina

3. Tanusevci- Debalde



شکل شماره ۱- موانع جغرافیایی راه حل «دو کشور»

۴- محیط‌شناسی پژوهش

هرچند مناقشه فلسطینی‌ها و اسراییل با تأسیس دولت اسراییل به اوج خود رسید، اما ریشه این مناقشه به حوادث پیش از تأسیس اسراییل بازمی‌گردد؛ یعنی زمانی که رهبران عرب در فلسطین تلاش می‌کردند تا مانع به وجود آمدن موطن ملی یهودی در آن سرزمین شوند. در واقع ریشه‌های مناقشه اعراب-اسراییل در پیدایش صهیونیسم، ملی‌گرایی عربی در اواخر سده نوزده میلادی و ادعاهای متعارض آن‌ها نسبت به سرزمینی نهفته است که از یک سو به عنوان وطن تاریخی مردم یهود و از طرف دیگر متعلق به اعراب فلسطین و جزئی از سرزمین‌های اسلامی تلقی می‌گردد. این منازعه پس از قیمومیت بریتانیا حادث‌تر شد. در ۱۴ مه ۱۹۴۸ پس از اعلام تأسیس دولت اسراییل و اعلام مخالفت اتحادیه عرب، ارتش‌های مصر، لبنان، سوریه، اردن و عراق به اسراییل حمله و جنگ نخست اسراییل-اعراب در ۱۹۴۸ آغاز شد. ارتش اسراییل با پیروزی در این جنگ توانست بخش وسیعی از سرزمین تحت قیمومیت را در کنترل بگیرد. بخش‌های باقیمانده شامل کرانه باختری در کنترل اردن و نوار غزه تحت کنترل مصر بود. این جنگ با امضای قراردادهای متارکه جنگ ۱۹۴۹ بین اسراییل و همسایگان عرب این کشور به پایان رسید. خط متارکه ۱۹۴۹ یا به اصطلاح خط سبز، امروز به عنوان مرزهای بین‌المللی دولت اسراییل شناخته و از آن اغلب به عنوان مرزهای پیش از ۱۹۶۷ یاد می‌شود؛ پس از آن اعراب در سال‌های ۱۹۵۶، ۱۹۶۷ و ۱۹۷۳ سه جنگ دیگر با اسراییل داشته‌اند (ملکی و ابراهیمی، ۱۳۹۹: ۵۰). (Maleki, & Ebrahimi, 2020:50).

۵- یافته‌های تحقیق

۵-۱- موانع جغرافیایی راه‌حل «دو کشور»

همیشه در مورد مسائلی که برای یک طرف یا هر دو طرف حالت نمادین پیدا می‌کند، حل و فصل مناقشه با دشواری روبه‌رو می‌شود. مسائل ملموس و سخت، مسائلی که می‌توانند سنجش‌پذیر، مذاکره‌پذیر و مبادله‌پذیر شوند، همیشه امکان حل و فصل دارند. یک قطعه از قلمرو می‌تواند در ازای قطعه‌ای دیگر از قلمرو مبادله شود، یک شهرک برای یک منبع آب و یک محل استراتژیک در ازای تعداد معینی از پناهندگان می‌تواند مبادله شود. اما این لزوماً بدان معنا نیست که تمام مسائل سرزمینی طبق این تعریف قابلیت سنجش‌پذیری و حل و فصل‌پذیری دارند. زمانی که از لحاظ حقوق مذهبی و باستانی در مورد یک قلمرو بحث می‌شود و مرزها بر اساس نسخه‌های توصیف شده در کتاب مقدس هستند یا هنگامی که شهر بیت‌المقدس پایتخت «جاودانی» مردم یهود و یکی از شهرهای مقدس مسلمانان پنداشته شود، آنگاه فرآیند حل و فصل مناقشه به سمت بازی با حاصل جمع صفر پیش می‌رود که طی آن هیچ یک از دو طرف برای سازش یا تبادلی که جهت رسیدن به توافق لازم است، آمادگی ندارند. در مورد اسرائیل- فلسطین، تعداد قابل توجهی از مسائل سرزمینی وجود دارد که همچنان نمادین باقی مانده‌اند؛ هرچند تعدادشان در سال‌های اخیر کاهش یافته است. با این وجود، از زمان امضای توافقات اسلو^۱ در ۱۹۹۳ و ۱۹۹۵، بحث‌ها و مذاکرات در مورد نحوه علامت‌گذاری آینده مرز به‌عنوان بخشی از راه‌حل پیشنهادی «دو کشور»، ادامه دارد (Biger et al, 2006). اما صرف‌نظر از تمام تلاش‌های سیاسی و علمی برای حل و فصل مناقشه اسرائیل- فلسطین، راه‌حل موسوم به «دو کشور» برای پیاده‌سازی با موانع جغرافیایی دشواری روبه‌رو است که در ادامه به تفصیل هر یک از این موانع را مورد بحث قرار خواهند گرفت. این موانع عملاً تحقق راه‌حل «دو کشور» را منتفی می‌سازد. اما اینکه چرا کشورهای مختلف با وجود دشواری‌های آشکار و تناقض‌آمیز راه‌حل «دو کشور»، همچنان بر این راه‌حل پافشاری می‌کنند، نیازمند بررسی‌های دقیق‌تر است که موضوع پژوهش حاضر نیست. مهم‌ترین موانع جغرافیایی راه‌حل موسوم به «دو کشور» بدین شرح هستند:

۵-۱-۱- کرانه باختری و خط سبز

کرانه باختری قلمروی است که تا جنگ شش‌روزه در ۱۹۶۷ توسط اردن اداره می‌شد. در طول این جنگ نیروهای اسرائیل کرانه باختری را تسخیر کرده و کنترل خود را تا رود اردن در شرق گسترش دادند. کرانه باختری احتمالاً نقطه کانون کشور آینده فلسطینی خواهد بود اما ۲/۸ میلیون

^۱. Oslo Agreements

فلسطینی آن شاهد رشد فزآینده شهرک‌نشینان یهودی هستند که به این منطقه پیوسته‌اند. در اوایل سال ۲۰۱۹ حدود ۴۵۰ هزار یهودی اسرائیلی به صورت شبکه‌ای ناپیوسته متشکل از حدود ۲۰۰ شهرک که توسط دیوارها و حصارهای امنیتی حفاظت شده‌اند در این قلمرو قرار گرفته‌اند (شکل شماره ۲). افزون بر این، کرانه باختری تقریباً به‌طور کامل با مانع امنیتی که توسط اسرائیل ساخته شده در محاصره قرار گرفته است (Nijman et al, 2020: 228).

سابقه علامت‌گذاری مرزی در این منطقه چندان قدیمی نیست و به فروپاشی نهایی امپراتوری عثمانی در دهه دوم قرن بیستم و تقسیم قلمرو بین دو قدرت دارای قیمومیت جامعه ملل یعنی فرانسه و بریتانیا برمی‌گردد. مرز شمالی قلمرو تحت اداره بریتانیا و مرز جنوبی قلمرو فرانسه، تقریباً مشابه مرز جنوبی اسرائیل با لبنان است؛ خطی که در گفتگوهای آتش‌بس و در رودز^۱ در طول ۱۹۴۸-۱۹۴۹ تعیین شد و طی آن اسرائیل پس از ۱۸ سال اشغال جنوب لبنان در سال ۱۹۹۰ دست به عقب‌نشینی زد. مرز جنوبی اسرائیل با مصر که به‌عنوان بخشی از توافقات صلح اسرائیل با مصر در ۱۹۷۹ رسمیت پیدا کرد، در خط مرزی جنوبی منطقه تحت قیمومیت بریتانیا مستقر بود؛ در حالی که مرز شرقی اسرائیل با اردن (غیر از مرزبندی بخش کرانه باختری) توسط مقامات قیمومیت بریتانیا در ۱۹۲۱ و پس از تقسیم تاریخی فلسطین و ایجاد کشور جدید ماورای اردن ترسیم شد. خط سبز نیز که اسرائیل را از کرانه باختری جدا می‌کند، بلافاصله پس از جنگ استقلال این کشور در ۱۹۴۸-۱۹۴۹ به‌عنوان خط آتش‌بس و در پی گفتگوهای آتش‌بس رودز که بین اسرائیل و اردن اتفاق افتاد ترسیم شد. این خط تا حد زیادی نشان‌دهنده موقعیت نیروهای مربوطه در هنگام توقف خصومت‌ها است، طی دو سال بعد از آن ترسیم و تحکیم شد و همچنان به‌صورت خط رسمی جدایی بین اسرائیل و کرانه باختری باقی مانده است. از سال ۱۹۶۷، اسرائیل در سراسر کرانه باختری قدرت اشغالگر محسوب می‌شود؛ به این ترتیب خط سبز برای وضعیت مرز اداری داخلی بین اسرائیل حاکم و قلمروهای تحت اشغال و تحت حکومت آن طراحی شده بود (Newman, 2009: 210).

^۱. Rhodes



شکل شماره ۲- مسیر خط سبز در سرزمین‌های اشغالی؛ منبع: UNOCHA 2024

با وجود اینکه دولت‌های پیاپی اسرائیلی نابودی خط سبز و حتی حذف آن از تمام نقشه‌های رسمی و اطلس‌ها را اعلام می‌کردند، این خط همچنان اسرائیل را از سرزمین‌های اشغالی مرزبندی می‌کند. دلیل این امر آن است که هیچ‌کدام از دولت‌های اسرائیلی به دنبال الحاق این قلمروهای تازه اشغال شده نبودند (به استثنای بیت‌المقدس شرقی). به این ترتیب، قوانین مربوط به اداره غیرنظامی جمعیت فلسطینی ساکن در کرانه باختری (و نوار غزه) از قوانین داخل اسرائیل متفاوت بود. در حالی که هیچ نوع حقوق شهروندی به ساکنان فلسطینی این منطقه اعطا نشده است، ساکنانی که (تا به امروز) همچنان بی‌کشور باقی مانده‌اند، تنها در صورت ایجاد کشور مستقل فلسطینی، به صورت رسمی و مطابق با قوانین بین‌المللی به‌عنوان کشور مستقل در این منطقه به رسمیت شناخته خواهند شد.

پس از انتفاضه اول که در سال ۱۹۸۷ روی داد (۲۰ سال پس از جنگ شش‌روزه)، دولت اسرائیل به‌عنوان وسیله‌ای برای جلوگیری از ورود کنترل‌نشده فلسطینی‌ها از سمت قلمروهای اشغالی به اسرائیل، شروع به تحمیل دوباره رژیم مرزی بر کرانه باختری کرد. این ورود و خروج‌ها اغلب به صورت مسافران روزانه برای تصدی مشاغل سطح پایین در اقتصاد سرمایه‌داری اسرائیل صورت می‌گرفت. مقررات منع رفت و آمد و تعطیل شدن قلمروهای اشغالی در امتداد یا نزدیکی خط سبز به‌طور منظم و تقریباً همیشه صورت می‌گرفت؛ البته استثنائاتی نیز در برخی نواحی که ساخت شهرک‌های یهودی باعث شده بود تفاوت‌های واضح بین دو طرف محو شود وجود داشت (Newman, 2011: 87). طی بیست سال بعدی، تقویت این مرز تا حد زیادی به‌دلیل مجموعه‌ای از

نگرانی‌های امنیتی دولت و مقامات نظامی اسراییل به‌ویژه از سال ۲۰۰۴ با ساخت مانع مشهور به «مانع جداسازی»^۱، به اوج خود رسید.

از دیدگاه اسراییل، بازگشت به خط سبز مسأله‌سازتر است. با توجه به زیرساخت‌های شهرک‌نشین فعلی که در کرانه باختری وجود دارد و شبکه‌ای از جوامع و شهرهای کوچک که بیش از ۳۰۰،۰۰۰ سکنه را در بر می‌گیرد، بدون احتساب همسایگان بیت‌المقدس شرقی که شامل تعداد کمتری سکنه می‌شود، اسراییل اصرار دارد این قسمت جزء قلمروهای اشغالی محسوب نمی‌شود و با توجه به الحاق یکجانبه کل شهر از سوی این رژیم و بازترسیم مرزهای شهری، بنابراین از نظر آن‌ها بحثی برای مبادله سرزمینی باقی نمی‌ماند. سناریوی جایگزین بازگشت خودکار به خط سبز، مبتنی بر این برهان است که دولت اسراییل (حتی از دیدگاه جناح چپ) تمایلی ندارد یا نمی‌تواند بیش از نیم‌میلیون نفر شهرک‌نشین که درصد زیادی از آن‌ها بنا به دلایل ایدئولوژیک و مذهبی در این ناحیه سکونت پیدا کرده‌اند و حاضر نیستند خانه‌های خود را در ازای تاوان‌های سخاوتمندانه مالی و اسکان مجدد در منطقه‌ای عقب‌تر و در داخل اسراییل رها کنند را وادار به جابجایی کند. اتفاقاتی که در تابستان ۲۰۰۵ همراه با جابه‌جایی اجباری ۷۰۰۰ شهرک‌نشین منطقه غزه روی داد، مقدمه کوچکی است بر آنچه ممکن است در سناریوی مشابه برای کل شهرک‌نشینان کرانه باختری اتفاق بیافتد؛ این امر می‌تواند به‌طور بالقوه باعث ایجاد خشونت بین شهرک‌نشینان و سربازان اسراییلی در مقیاسی شود که دولت اسراییل قادر به مدیریت آن نباشد. به این ترتیب، دولت‌های اسراییل نسبت به توانایی خود برای تعهد به چنین سناریوی محتاط هستند و پیوسته تلاش می‌کنند بخشی از سیاست اشغالگری خود را با جستجوی علامت‌گذاری‌های جدید مرزی مشروعیت ببخشند تا باعث شود بخش قابل‌توجهی از جمعیت شهرک‌نشینان در خانه‌های خود و تحت حاکمیت اسراییل باقی بمانند (Wilson & Donnan, 2019: 250).

پیشنهاد‌های اولیه‌ای که توسط سیاست‌گذاران اسراییلی برای بازترسیم مرزها جهت حفظ کنترل بخش اعظم زیرساخت‌های شهرکی مطرح می‌شود، با این مضمون که مساحت کشور فلسطینی می‌بایست کوچک‌تر از آن باشد که کرانه باختری را در بر بگیرد، سناریوی است که حتی برای اکثر مذاکره‌کنندگان میانه‌روی فلسطینی نیز قابل پذیرش نیست. در حالی که دیدگاه سرزمینی اسراییلی بر گفتمانی مبتنی است که فقط کرانه باختری را منبع مناقشه می‌داند، یعنی سرزمینی که می‌تواند بیشتر از این دچار تقسیم شود، گفتمان سرزمینی فلسطینی‌ها گفتمانی است

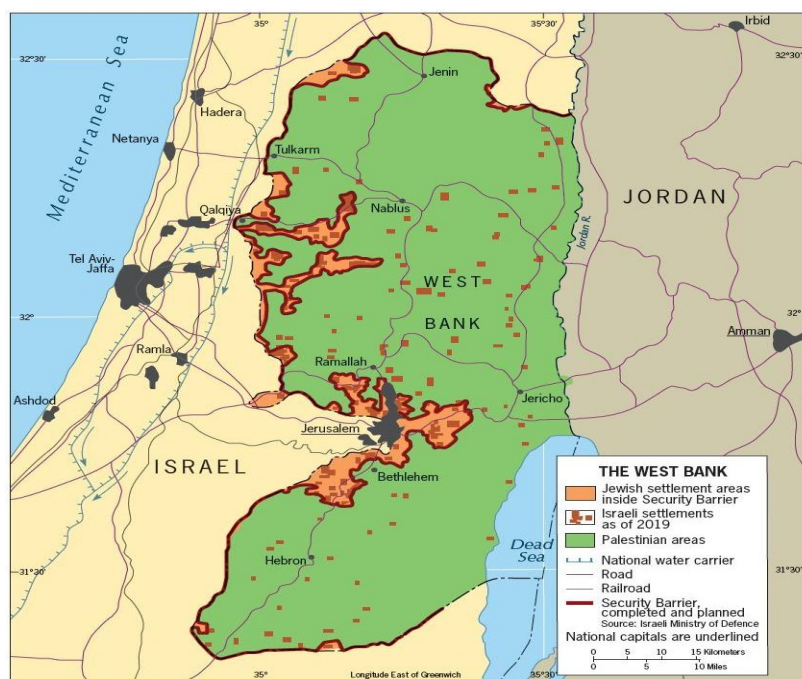
^۱. Separation Barrier

که کل منطقه پیشاکشوری فلسطین را قلمروی می‌داند که بایستی تقسیم شود و بنابراین کل کرانه باختری حداقل تقاضای سرزمینی آن‌ها محسوب می‌شود. ایده‌های مبادله زمین نیز مسأله مهم شهرک‌نشینی را حل و فصل نمی‌کنند. واقعیت این است که حداقل یک‌سوم از شهرک‌های اسرائیلی (حدود ۱۰۰ هزار نفر) همچنان در سمت «اشتباه» خط سبز باقی می‌مانند و به این ترتیب باید توسط دولت اسرائیل تخلیه شوند (Long, 2011: 268). این نه تنها رقم زیادی است، بلکه شامل تندروترین گروه‌های ایدئولوژیک در میان جمعیت شهرک‌نشین نیز می‌شود؛ همان‌هایی که طبق باور مذهبی یا تاریخی اعتقاد دارند این سرزمین به آن‌ها تعلق دارد و بنا به مشوق‌های اقتصادی مثل خانه‌های ارزان یا وام‌های بدون بهره که از سوی دولت‌های راست‌گرای اسرائیل به‌عنوان مشوقی برای جابه‌جایی آن‌ها به خارج از خط سبز ارائه شده است، حاضر به ترک آنجا نیستند؛ هرچند اکثر این افراد در نزدیکی خط سبز زندگی می‌کنند و نه در مناطق داخلی کرانه باختری. در اینجا نوعی تناقض جغرافیایی وجود دارد؛ به این شکل که بسیاری از شهرک‌نشینانی که برای تخلیه داوطلبانه آماده می‌شوند، اگر و هنگامی که با تاوان اقتصادی مناسب برای خرید خانه در داخل اسرائیل روبه‌رو شوند، مجبور به جابجایی نیستند؛ زیرا تغییرات مرزی باعث می‌شود شهرک‌های آن‌ها در داخل اسرائیل باقی بماند. کسانی که تحت هر شرایطی از جابه‌جایی امتناع می‌کنند و بایستی توسط دولت و ادار به تخلیه شوند، همراه با ترس از خشونت فیزیکی و تلفات، اکثراً در مناطقی قرار دارند که طبق هر نوع بازترسیم سرزمینی مرزها، در طرف فلسطینی این خط باقی می‌مانند. این یکی از مهم‌ترین مشکلات همه دولت‌های اسرائیلی در پیشبرد و پیاده‌سازی راه‌حل دو کشور است (Newman, 2019: 256).

از قضا، همین‌طور که در هزاره جدید حمایت از راه‌حل دو کشور در داخل اسرائیل آشکارتر می‌شود و حتی توسط سیاست‌مداران راست‌گرایی مثل نخست‌وزیران سابق نظیر آریل شارون و ایهود اولمرت تبلیغ می‌شد، به دلیل تغییر اوضاع سیاسی اجرای آن روز به روز دشوارتر شده است. در حالی که راه‌حل جایگزین کشور عربی-یهودی دومی با حقوق برابر برای همه، قبلاً در گروه‌های کوچکی در جناح چپ اسرائیل و درون بخش‌های بزرگ‌تری از جامعه فلسطین جایگاهی ایدئولوژیک داشت، به دلیل تغییر واقعیت‌ها در میدان و ناتوانی دولت اسرائیل در تعهد به عقب‌نشینی و تخلیه شهرک‌ها، امروزه نسبت به راه‌حل «دو کشور»، گزینه‌ای واقع‌گرایانه‌تر به نظر می‌رسد. اما واقعیت آن است که در میدان، حقایق به صورت روزانه تغییر می‌کنند؛ به‌ویژه که ساخت شهرک‌ها همچنان با سرعت بیشتری ادامه دارد و اسرائیل نوار غزه را با خاک یکسان کرده است. صرف‌نظر از اظهارنظرهای دولت اسرائیل در مورد توقف شهرک‌سازی به‌عنوان وسیله‌ای

برای تسکین و ساکت کردن ایالات متحده، تعداد شهرک‌نشینان از زمان روزهای آغازین توافقات اسلو تقریباً دو برابر شده است.

به هر حال، مخالفت افکار عمومی با راه‌حل کشور دومی واحد برای این مناقشه (زیرا این امر اساساً به معنای پایان دادن به مفهوم کشور یهودی اسرائیل است) و افزایش آگاهی در میان عمل‌گرایان مبنی بر اینکه اجرای راه‌حل دو کشور هر روز دشوارتر می‌شود، باعث ایجاد فکری جدید و پیشنهاد راه‌حل‌های موقت برای این مناقشه شده است. این وضعیت از این ترس ناشی می‌شود که وضعیت موجود تنها باعث تقویت زیرساخت‌های اشغال‌گری شده و لازم است برای اطمینان از حرکت آینده به سمت حل و فصل دائمی مناقشه کاری انجام داد.



شکل شماره ۳- وضعیت کرانه باختری، مانع امنیتی و شهرک‌های اسرائیلی. منبع: Nijman, 2020

۵-۱-۲- مانع امنیتی/جداسازی

در واکنش به عملیات‌های شهادت‌طلبانه، اسرائیل در امتداد مرز مانع امنیتی، دست به دیوارکشی کرانه باختری زده است. این استحکامات که کاملاً در مناطق سابقاً فلسطینی قرار گرفته، باعث رنجش فلسطینیان و نیز رنج و سختی برای بسیاری از ساکنان جاهایی که این موانع بین خانه و زمین‌های زراعی آن‌ها قرار می‌گیرد، شده است. فلسطینیان خواستار این هستند که حصارها و

دیوارها برداشته شوند و اسرائیلی‌ها ادعا می‌کنند تشکیلات خودگردان فلسطین باید عملیات‌های شهادت‌طلبانه را کنترل کند (Nijman et al, 2020: 230).

این مانع که بخشی از آن حصار برقی و بخش کوچک‌تری از آن دیوار بتنی (به‌ویژه در مناطق شهری) است، خط سبز را بر اساس واقعیت‌های فیزیکی جدید بازتعریف کرده است. مانع جداسازی تقریباً در ۷۰ درصد طول خود با مسیر خط سبز همخوانی دارد؛ اما در مناطقی که دولت اسرائیل خواهان حفظ شهرک‌نشینان اسرائیلی در طرف اسرائیلی این خط بوده، عمدتاً از خط سبز منحرف شده است. بسیاری از این انحرافات در مرزبندی، هم توسط دیوان بین‌المللی دادگستری و هم دادگاه عالی اسرائیل غیرقانونی تشخیص داده شده و در برخی موارد باید دوباره بازترسیم شوند. این خط در هیچ کجا به سمت غرب، یعنی به سمت داخل اسرائیل، منحرف نشده و این بدان معناست که تمام انحرافات عملاً زمین‌های فلسطینی را از کرانه باختری به اسرائیل الحاق کرده است (Rabinowitz, 2019: 311). بر همین اساس است که ایده مبادله زمین به‌عنوان بخشی از راه‌حل سرزمینی دائمی برای این مناقشه بر اساس طرح دو کشور مطرح شده است؛ طرحی که در آن کشور فلسطینی سرزمینی که اکنون در اختیارش قرار می‌گیرد، کمتر از آنچه در زمان ترسیم خط سبز در ۱۹۴۹ در اختیار داشت نخواهد بود. ساخت مانع جداسازی بدان معناست که گفتمان مرزی در داخل اسرائیل از گفتمان مبتنی بر برداشت انتزاعی از جداسازی فیزیکی و سرزمینی که در بهترین حالت توسط کارتوگراف‌ها و دیپلمات‌ها روی نقشه اجرا می‌شد به سمت گفتمانی ملموس و محکم مبتنی بر این واقعیت نیل کرده که این مرز هر روز محل رویارویی اسرائیلی‌ها و فلسطینی‌هاست. بسیاری از اسرائیلی‌ها هنگام عبور از بیت‌المقدس یا امتداد بزرگراه ترانس-اسرائیل با این مرز روبه‌رو می‌شوند. پنج گذرگاه مرزی جداگانه در امتداد مسیر این مانع جداسازی ساخته شده‌اند که در آن مسافران می‌بایست اسناد خود را نشان دهند یا برای عبور به طرف دیگر به‌عنوان مسافران واجد شرایط تشخیص داده شوند. شایع‌ترین منطقه تماس بین اسرائیلی‌ها و فلسطینی‌ها ایست‌بازرسی‌ها هستند. در واقع ایست‌بازرسی‌ها «تجسم‌بخش اشغال» هستند. ایست‌بازرسی‌ها نشانگر نظارت و واپایش اسرائیل بر کرانه باختری هستند. می‌توان گفت اسرائیل بهترین نمونه «دولت ایست‌بازرسی‌هاست»؛ قلمروهای اشغالی «سرزمین ایست‌بازرسی‌هاست»؛ اسرائیلی‌ها صاحبان ایست‌بازرسی‌ها هستند و فلسطینی‌ها مردمان سرزمین ایست‌بازرسی‌ها هستند! فضاها و واسطه‌ها مثل ایست‌بازرسی‌ها می‌توانند به محل‌هایی برای مواجهه بالقوه و افزایش غیریت‌سازی تبدیل شوند (Vallet, 2014).

فلسطینی‌ها در طرف خود با این مانع، مثل مرزی روبه‌رو هستند که مانع از آزادی حرکت می‌شود و تا حد زیادی آن‌ها را درون قفس محفظه سرزمینی کرانه باختری اسیر می‌کند. آن‌ها

برای ورود به قلمروهای اشغالی مجوزهای ویژه‌ای نیاز دارند (اسرائیلی‌ها برای ورود به کرانه باختری به هیچ نوع اسناد خاصی نیاز ندارند) و ماشین‌های دارای پلاک فلسطینی اجازه عبور از این مرز را ندارند. بعضی از فلسطینی‌ها بین خط سبز به سمت غرب و مسیرهای جدید مانع جداسازی به سمت شرق گیر افتاده‌اند و به گروگان‌های فضایی تبدیل شده‌اند، حرکت فیزیکی آن‌ها (حرکت به محل کار، بیمارستان‌ها، مدارس یا جلسات) محدود به ریزقلمروهایی شده که بین این دو مرز به دام افتاده‌اند و وضعیت آن‌ها بایستی به‌عنوان بخشی از روند نهایی حل و فصل سرزمینی این مناقشه تعیین شود. در نتیجه اگر کرانه باختری به مجموعه‌ای از درون‌بوم‌های فلسطینی تقسیم شود، آن‌گاه هر درون‌بوم فلسطینی به لحاظ جغرافیایی از درون‌بوم‌های دیگر با انواعی از زیرساخت‌های اسرائیلی مثل شهرک‌ها، پاسگاه‌ها، مناطق نظامی، منابع طبیعی و موانع جدا می‌شود. بنابراین قلمرو کرانه باختری به چهل تکه‌ای از درون‌بوم‌ها تبدیل می‌شود که گروگان‌فضایی اسرائیل خواهند بود. خواسته بخشی از فلسطینی‌ها بازگشت به مرزهای ۱۹۶۷، یعنی همان خط سبز است، از نظر این گروه از فلسطینی‌ها این یک خواسته حداقلی است. از نظر اسرائیل، تقاضاها برای بازگشت به خط سبز تقاضایی حداکثری تصور می‌شود، به این ترتیب به نظر می‌رسد با توجه به تغییرات جغرافیایی و جمعیتی که طی ۵۷ سال پس از جنگ ۱۹۶۷ روی داده است، به‌ویژه ساخت شهرک‌های اسرائیلی در آن سوی خط سبز، عملاً پیاده‌سازی راه‌حل «دو کشور» را با دشواری‌های جغرافیایی فرآیندهای روبه‌رو می‌سازد. در واقع یکی از مهم‌ترین نقاط ضعف راه‌حل «دو کشور» آن است که واقعیت‌های جغرافیایی-سرزمینی را عامدانه یا غیرعامدانه نادیده گرفته و قصد دارد به هر ترتیب ممکن مناقشه اسرائیل-فلسطین را حل و فصل کند؛ حتی اگر راه‌حل موردنظر با واقعیت‌های میدانی تطابقی نداشته باشد. همین ادعاهای متقابل در مورد علامت‌گذاری مرزی است که مبنای فهم گفتمان‌های سیاسی مربوط به ترتیبات سرزمینی و مذاکرات برای حل و فصل نهایی این مناقشه را فراهم می‌سازد. یکی از واقعیت‌هایی که در مورد حصار یا مانع امنیتی نباید از نظر دور داشت آن است که این مانع حائل، در بسیاری از مناطق با بلعیدن بخش‌هایی از کرانه باختری و در واقع با الحاق قطعه‌هایی از این قلمرو به اسرائیل، از خط سبز منحرف شده است. این مسئله در مناطقی اتفاق افتاده که در آن شهرک‌های اسرائیلی قابل توجهی در مجاورت خط‌سبز وجود داشته‌اند. در هر نوع آرایش سیاسی آینده، عقب‌نشینی اسرائیل از کرانه باختری می‌بایست با تخلیه شهرک‌های اسرائیلی طرف فلسطینی این خط همراه باشد. صرف‌نظر از وضعیت قانونی شهرک‌ها، این سناریو برای همه دولت‌های اسرائیلی، سناریویی بسیار دشوار خواهد بود. با علم به این موضوع اسرائیل تلاش کرده حصار امنیتی را طوری طراحی کند تا با در بر گرفتن این شهرک‌ها و قرار دادن آن‌ها در طرف اسرائیلی عملاً موضوع تخلیه را بلا‌موضوع کند. این وضعیت درست در مناطقی روی

داده که دیوان بین‌المللی دادگستری آن را ساخت یک‌جانبه یک مانع غیرقانونی که می‌بایست تغییر مسیر داده شود قلمداد کرده است. این مانع ساکنان فلسطینی را به گروگان‌های فضایی در نوار زمینی بین خط‌سبز تا غرب و دیوار حائل تا شرق تبدیل کرده است؛ بنابراین از ورود فلسطینی‌ها به قلمروهای اشغالی جلوگیری می‌شود و آن‌ها نمی‌توانند با سهولت در کرانه باختری تردد داشته باشند. آن‌ها در معرض ایست‌بازرسی‌های مرزی قرار دارند و در برخی موارد در تلاش ساده برای رسیدن به محل‌های کار خود، مدارس، مراقبت‌های پزشکی یا مراکز خرید محلی با تحقیر و آزار روبه‌رو می‌شوند (Diener & Hagen, 2015: 146).

بنابراین نخست، در حالی که در بسیاری از راه‌حل‌های ارائه‌شده برای حل‌وفصل مناقشه اسرائیل-فلسطین، خط سبز به منزله یک مرز پیش‌فرض در نظر گرفته شده است، اما به‌راستی مسیر خط سبز نه مقدس است و نه از وضعیت حقوقی مشخص و ویژه بین‌المللی برخوردار است. بسیاری از پژوهشگران غربی و بعضاً اسرائیلی استدلال‌های خود در مورد کشور آینده فلسطینی را بر اساس مفروض پنداشتن همین خط به‌عنوان سرآغازی برای ترسیم مرز بنا کرده‌اند. این در حالی است که همین خط نیز حاصل اشغالگری اسرائیل می‌باشد و عموم فلسطینی‌ها به‌درستی آن را نشانه اشغالگری رژیم اسرائیل می‌دانند. این خط، مرزی است که حدود شصت سال پیش به‌طور مصنوعی بر این چشم‌انداز تحمیل شده است. بنابراین مسیر مرزها می‌تواند با توجه به واقعیت‌های جمعیتی، جغرافیایی و سیاسی معاصر از نو ترسیم شود.

از سوی دیگر، افزون بر مصنوعی بودن و اشغالگرانه بودن خط‌سبز، هر نوع علامت‌گذاری مرزی می‌بایست تا جایی که امکان دارد واقعیت‌های زیربنایی موجود (دست‌کم شریان‌های اصلی حمل و نقل، منابع آبی، زمین‌های کشاورزی و غیره) را در نظر بگیرد و تا جایی که امکان دارد موجبات جابجایی اقتصادی و انسانی کمتری را فراهم کند. این امر شامل در نظر قرار دادن مسیر شماره ۱۶ (بزرگراه ماوراء اسرائیل) که به موازات بخش زیادی از خط سبز امتداد دارد و نیز پنج نقطه اصلی ترانزیت مرزی که اکنون در حال ساخت هستند، نیز می‌شود (Weizman, 2007: 45).

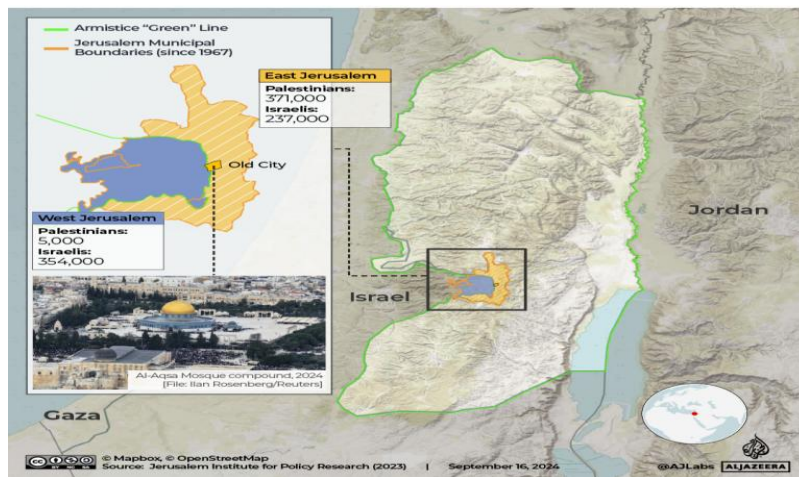
دوم آن‌که یکی از مهم‌ترین نقاط ضعف راه‌حل «دو کشور» این است که نمی‌تواند قلمرو جمع و جور و به‌هم‌پیوسته‌ای را برای اسرائیل و فلسطین تضمین کند؛ در حالی که برای موفقیت می‌بایست تا جایی که امکان دارد از ایجاد برون‌بوم‌ها، درون‌بوم‌ها یا مسیرهای ترانزیت فرعی، به استثنای مسیرهایی که کرانه باختری را به نوار غزه وصل می‌کند، پرهیز نماید. این بدان معنی است که شهرک‌های اسرائیلی در طرف فلسطینی این مرز می‌بایست تخلیه شوند. یکی از مشکلات

اصلی نقشه‌های انتقالی ترسیم شده در توافقات اسلو، ماهیت بسیار پراکنده قلمرو داخلی فلسطینیان به همراه نواحی مستقل فلسطینی A، B و C که توسط جاده‌های فرعی، معابر ترانزیت ایمن، موانع جاده‌ای و شهرک‌های اسراییلی از هم جدا می‌شدند، بود (Zertal & Eldar, 2007: 73). نگاهی به فعالیت‌های راهبردی اسراییل در چند دهه گذشته نشان می‌دهد که سیاست‌های فضایی-سرزمینی و اشغالگری مداوم اسراییل، عملاً رسیدن به هرگونه توافق سرزمینی را با دشواری خاصی روبه‌رو ساخته است. با نگاهی به گذشته، روشن می‌شود که این امر یک دستورالعمل کارتوگرافیکی برای بی‌ثباتی سیاسی ایجاد کرده است. از آنجا که مانع/حائل امنیتی به طور یکجانبه بر این چشم‌انداز سوار شده است، نمی‌تواند مبنایی برای ترسیم یک مرز سیاسی باشد و حتی مرز دوفاکتو هم محسوب نمی‌شود؛ اما به هر حال این حصار امنیتی یک واقعیت جغرافیایی را در این چشم‌انداز ایجاد کرده است و برخلاف تمام طرح‌های مرزی چند دهه گذشته، این طرح بر روی زمین پیاده شده است.

۵-۱-۳- بیت المقدس

ادعاهای متقابل نسبت به میهن‌های ملی بخشی از فعالیت طولانی و مداوم کشورسازی و ملت‌سازی است. مناقشات در شهرهای موجود در مناطق مرزی یا سرحدی از برجستگی بیشتری برخوردار است. نمونه‌های معاصر شهرهای مرزی مورد مناقشه خشونت‌آمیز شامل بلفاست، بیت المقدس، نیکوزیا، بیروت، موستار، ساریوو و کرکوک می‌شود. شهرهای واقع در مناطق سرحدی تاریخی اغلب تبلوربخش چنین مناقشاتی هستند. این شهرها می‌توانند از یک سو به مثابه پاسگاه‌های قدرت‌های دوردست (امپراتوری) و از سوی دیگر به عنوان مراکز قدرت بالقوه برای کشورهای نوظهور عمل کنند. برای مثال، بلفاست و بیت المقدس به دلیل قرار گرفتن در مناطق سرحدی تاریخی در معرض ادعاهای تاریخی متقابل قرار دارند؛ زیرا در لبه امپراتوری‌ها و جایی که آن‌ها با هم در رقابت و همپوشانی بوده‌اند قرار داشته‌اند. اهمیت ژئوپلیتیکی و ژئواکونومیکی مناطق و شهرهای سرحدی، چه از نظر تاریخی و چه از لحاظ جغرافیایی، از منظر نحوه تأثیر آن‌ها بر احتمال مداخله قدرت‌های بزرگ و تشدید مناقشات قومی-ملی بسیار متفاوت است. در برخی از موقعیت‌ها، شهرهای واقع در مناطق سرحدی شاهد گذارهای ناقص و ناتمام از جهان امپراتوری‌ها به جهان کشورهای ملی بوده‌اند. بیت المقدس یکی از آن شهرهایی است که در کانون مناقشات سیاسی-مذهبی پیچیده‌ای قرار گرفته است (Wilson & Donnan, 2019: 240). سازمان ملل قصد داشت تل‌آویو پایتخت اسراییل باشد و بیت المقدس یک شهر بین‌المللی باقی بماند. اما جنگ ۱۹۴۸-۱۹۴۹ با تصرف بخش غربی این شهر توسط اسراییل و بخش شرقی توسط نیروهای عربی به پایان رسید. سپس در جنگ ۱۹۶۷، اسراییل تمام کرانه باختری از جمله بیت المقدس شرقی را به

اشغال درآورد. در سال ۱۹۸۰ اسرائیل بر وضعیت بیت المقدس به عنوان پایتخت خود تأکید کرد و از همه کشورها خواست سفارت‌های خود را از تل‌آویو به بیت المقدس جابه‌جا کنند. در همین حال دولت اسرائیل با ساخت شهرک‌های یهودی در یک حلقه در اطراف این شهر باستانی باعث شد نقشه آن دچار تغییر شود و عملاً تمایز قدیمی بین غرب یهودی و شرق عرب را از بین ببرد. این کار باعث خشم شدید رهبران فلسطینی شد؛ زیرا آن‌ها همچنان بیت المقدس را مقر کشور آینده فلسطینی می‌دانند. تلاش‌های ایالات متحده در متقاعد ساختن اسرائیل برای توقف ساخت شهرک‌های جدید در بیت المقدس شرقی نیز تاکنون بی‌فایده بوده است (Nijman et al, 2020: 232).



شکل شماره ۴- وضعیت بیت المقدس؛ منبع: ALJAZEERA 2024

همان‌طور که در شکل شماره (۴) مشاهده می‌شود، سیاست‌های فضایی اسرائیل عملاً موجب شده شهر بیت المقدس دو تکه شود. بیت المقدس غربی با حدود ۳۴۵ هزار نفر سکنه یهودی و ۵۰۰۰ فلسطینی دارای اکثریت یهودی بوده و در بخش شرقی این شهر نیز حدود ۳۷۱ هزار فلسطینی و ۲۳۷ هزار یهودی سکونت دارند. همان‌طور که مشاهده می‌شود سیاست‌های تله فضایی اسرائیل در چند دهه اخیر موجب شده تا بافت و چهره بیت المقدس شرقی نیز کاملاً تحت الشعاع جمعیت قابل توجه اسرائیلی قرار بگیرد و رؤیای فلسطینی‌ها برای پایتختی بیت المقدس به آرزویی دشوار تبدیل شود. وضعیت بیت المقدس با تصمیم دونالد ترامپ مبنی بر انتقال سفارتخانه آمریکا به بیت المقدس دچار پیچیدگی فزاینده‌ای شد. فرآیند اشغال مداوم و روزمره که اسرائیل در بیت المقدس دنبال می‌کند، رسیدن به هرگونه راه‌حل را دشوار کرده است. ممکن است این پندار غلط ایجاد شود که پس از تأسیس اسرائیل، فرآیند اشغال متوقف شده است. اما با نگاه به

سیاست‌های سرزمینی و فضایی اسرائیل در قلمروهای اشغالی و به‌ویژه بیت‌المقدس متوجه خواهیم شد که آن‌ها به‌طور روزمره و مداوم مشغول فرآیند اشغال هستند، با این تفاوت که امروزه مقیاس اشغال از نظر فضایی کوچک‌تر و دقیق‌تر شده است؛ بدین‌صورت که دولت اسرائیل، فلسطینی‌هایی که خانه‌هایشان در شهر بیت‌المقدس قرار دارد و مثل برون‌بوم‌هایی در محاصره خانه‌های اسرائیلی قرار گرفته‌اند را با انواع سیاست‌های اعمال زور و فشار و محدود کردن دسترسی به محل کار، بازار و فروشگاه‌ها، تحت فشار قرار داده تا موجبات تخلیه این فضاها و تهی کردن آن از فلسطینیان را فراهم سازد. همان‌طور که در شکل شماره (۳) نیز ملاحظه می‌شود، دیوار و مانع امنیتی امروزه عملاً در شرق بیت‌المقدس نیز امتداد پیدا کرده است. برخی از ناپسندترین نتایج ساخت مانع امنیتی را می‌توان در نواحی شهری بیت‌المقدس نیز به‌خوبی مشاهده کرد. در این نواحی است که فاصله فیزیکی بین خانه‌های اسرائیلی و فلسطینی به‌قدری اندک است که حصار با دیوار جایگزین شده است. در واقع این دیوار تنها ۷ درصد کل طول این مرز را تشکیل می‌دهد. ساخت این دیوار ناهنجار نه تنها چشم‌اندازی زشت و نقاشی‌های دیواری جدیدی در بیت‌المقدس ایجاد کرده است، بلکه منجر به تحمیل نوعی مانع فیزیکی و غیرقابل عبور برای فلسطینی‌ها شده است. این دیوار به‌لحاظ سیاسی بیت‌المقدس را به دو بخش بازتقسیم کرده است: بیت‌المقدس غربی یهودی/اسرائیلی از جمله برخی محله‌های فلسطینی در مجاورت شهر قدیمی و بیت‌المقدس شرقی عرب/فلسطینی (Diener & Hagen, 2015: 128). در نتیجه، این نوع سیاست‌های فضایی که اسرائیل در بیت‌المقدس در پیش گرفته است موجب می‌شود وضعیت بیت‌المقدس در هیچ‌کدام از پیشنهادات و راه‌حل‌های موجود برای حل مناقشه اسرائیل-فلسطین قابل حل و فصل نباشد. البته پیشنهاداتی نظیر اعلام بیت‌المقدس به‌عنوان یک شهر آزاد و بین‌المللی بین دو کشور نیز از آن نوع راه‌حل‌هاست که واقعیت‌های فضایی و سرزمینی موجود در بیت‌المقدس را نادیده می‌گیرد.

۵-۱-۴- نوار غزه

اسرائیل در سال ۲۰۰۵ تصمیم به خروج از نوار غزه و تخلیه تمام شهرک‌های یهودی‌نشین آن و واگذاری کنترل این قلمرو به تشکیلات خودگران فلسطین گرفت. غزه منابع طبیعی اندکی دارد و محاصره کامل آن توسط اسرائیل آن را در وضعیتی بسیار مخاطره‌آمیز قرار می‌دهد. روابط بین اسرائیل و حماس (جناح فلسطینی حاکم بر غزه) به‌دلیل ماهیت ضداشغالگری حماس، به‌شدت خصومت‌آمیز است و بارها وارد جنگ تمام‌عیار شده است (Nijman et al, 2020: 232).

اسرائیل در کانون یک پازل ژئوپلیتیکی پیچیده قرار دارد. چهار مانعی که در بالا به آن اشاره شد تنها بخشی از کلیت این مخمصه هستند؛ سایر معضلات شامل حقوق آب، جبران خسارت‌های

مربوط به زمین‌های مصادره‌شده، «حق بازگشت» اعراب به منازل پیش از آوارگی و شکل دقیقی که کشور فلسطینی خواهد داشت، همگی جزء موضوعات و مسائل لاینحل هستند.

تمام موانع جغرافیایی که در مورد کرانه باختری، بیت‌المقدس و مانع امنیتی ذکر شد، به‌طریق اولی درباره نوار غزه نیز صادق و شاید وخیم‌تر است. تا پیش از آخرین حمله اسرائیل به غزه در سال ۱۴۰۲، اسرائیل با راه‌اندازی منطقه امنیتی ۱/۵ کیلومتری در امتداد دیوار موجود در نوار غزه، تقریباً ۳۵ درصد از زمین‌های قابل کشت غزه را مصادره کرده بود. بنابراین حصار موجود در نوار غزه مانع از دسترسی افراد محلی نوار غزه به این زمین‌ها شده و به‌نوعی حق دسترسی آن‌ها به غذا را نقض کرده است. طبق آمارهای ارائه‌شده از سوی سازمان ملل، تا پیش از حمله اسرائیل به غزه حدود ۶۱ درصد از ساکنان نوار غزه و ۷۹ درصد از افراد موجود در ناحیه C کرانه باختری در وضعیت غذایی نامعینی قرار داشته‌اند (UNOCHA, 2010). بر اساس جدیدترین گزارش‌های منتشر شده از سوی سازمان ملل، حمله اسرائیل به غزه، آوارگی حدود ۲ میلیون نفر از فلسطینی‌ها، از بین رفتن معیشت مردم، فلج‌شدن نظام غذایی و تخریب ۷۰ درصد از مزارع کشاورزی را در پی داشته و منجر به فروپاشی خدمات بهداشتی و سیستم‌های بهداشت و درمان شده است. بر اساس آمارهای سازمان ملل بین سپتامبر و اکتبر ۲۰۲۴ کل قلمرو در فاز ۴ یعنی وضعیت اضطراری طبقه‌بندی شده است. در حال حاضر حدود ۱/۸۴ میلیون نفر در سراسر نوار غزه سطوح بالای ناامنی غذایی حاد (بحرانی) را تجربه می‌کنند، از جمله حدود ۱۳۳۰۰۰۰ نفر در وضعیت ناامنی غذایی فاجعه‌بار (فاز ۵) و ۶۶۴۰۰۰ نفر در فاز ۴ قرار گرفته‌اند. وضعیت سوء تغذیه در نوار غزه نسبت به دوران پیش از تجاوز اسرائیل، ده‌برابر بدتر شده است (UN, 2024). قلمروهای اشغالی کرانه باختری و نوار غزه در مقایسه با بخش اعظم خاورمیانه از منابع آبی فراوان و تجدیدپذیر برخوردار است؛ اما طی سال‌های اخیر سیاست‌های فضایی اسرائیل طوری دنبال شده که به‌گونه‌ای کاملاً عامدانه دیوارها و موانع امنیتی به‌صورتی ساخته شوند که خطوط سفره‌های آبی را دنبال کرده و آن‌ها را در طرف اسرائیلی قرار دهند. از سال ۱۹۶۷ این منابع آبی تحت واپایش انحصاری ارتش اسرائیل قرار داشته است. فلسطینی‌ها بدون اجازه ارتش اسرائیل اجازه ساخت تأسیسات تأمین آب را ندارند.

همان‌طور که پیش‌تر هم اشاره شد، کرانه باختری و نوار غزه دو قلمرو جغرافیایی ناپیوسته به شمار می‌روند. فاصله بین این دو قلمرو در کوتاه‌ترین نقطه کمتر از چهل کیلومتر است؛ اما هرگونه پیوند مستلزم عبور از گذرگاه‌های زمینی اسرائیل است. دو مسیر گذرگاهی امن در میانه دهه ۱۹۹۰ و در دوره پس‌اسلو طراحی گردید؛ یکی در جنوب و در نزدیکی میتار به کرانه باختری و مسیر دوم

که با گذر از شهر اسرائیلی قیرات گات و ترقومیه^۱، از نزدیکی هیرون- الخلیل عبور می‌کرد. اسرائیل به دلیل تمایل خود برای تأکید بر کنترل بلند مدت بیت‌المقدس، اصرار داشت که هیچ مسیر ترانزیتی از طریق یا نزدیک بیت‌المقدس نباید عبور کند. طی یک دوره پنج‌ساله، ده‌ها هزار فلسطینی در هر دو طرف در امتداد این مسیرها بدون هیچ مشکل عمده‌ای به سفر می‌پرداختند. ساکنان نوار غزه به دلایل اقتصادی، خانوادگی یا آموزشی به صورت روزانه یا هفتگی به کرانه باختری سفر می‌کردند و بسیاری از ساکنان کرانه باختری برای لذت بردن از سواحل به نوار غزه سفر می‌کردند؛ اما واقعیت آن بود که آن‌ها باز هم در یک قلمرو اشغالی زندگی می‌کردند و هر زمان که قدرت اشغالگر اراده می‌کرد، سیر زندگی در این نواحی دچار دگرگونی اساسی می‌شد. بر همین اساس بود که در سال ۲۰۰۰، به دلیل بروز مجموعه‌ای از درگیری‌ها، عملکرد این مرزها نیز متوقف گردید (Diener & Hagen, 2015: 150). راه‌حل «دو کشور» با فرض غلبه بر تمام موانع جغرافیایی موجود باعث ایجاد یک «برون‌بوم» بزرگ و چالش‌برانگیز به نام غزه خواهد شد که هیچ پیوستگی سرزمینی با کرانه باختری نخواهد داشت. این برون‌بوم برای ارتباط با بقیه کرانه باختری به شدت به اسرائیل وابسته خواهد شد و با توجه به پیشینه روابط خصمانه غزه- اسرائیل و نفرتی که طی تهاجم اخیر اسرائیل به غزه در ساکنان فلسطینی ایجاد شده است، یک موضوع پیچیده به‌شمار می‌رود.

۶- پیامدهای عملیات طوفان‌الاقصی بر آینده راه‌حل «دو کشور»

اجرای عملیات طوفان‌الاقصی در ۷ اکتبر ۲۰۲۳ تا امروز (۲۵ دی ۱۴۰۳) که در طرفین در آستانه توافق آتش‌بس قرار دارند، طیف گسترده‌ای از پیامدها را برای دو طرف فلسطینی و اسرائیلی به همراه داشته است. تخریب گسترده زیرساخت‌های نوار غزه، کشتار وسیع اهالی این باریکه، تضعیف سازمان رزم گروه‌های مقاومت فلسطینی و ترور رهبران سازمان‌های مقاومت و از آن سو شکست هیمنه امنیتی اسرائیل و ناکامی آن در شکست کامل حماس حتی با وجود اشغال بخش اعظم نوار غزه، از جمله پیامدهای این عملیات برای طرفین محسوب می‌شود. همان‌طور که در شکل شماره (۵) مشاهده می‌شود، حدود ۲ سال پس از عملیات طوفان‌الاقصی، بخش زیادی از مناطق شمالی نوار غزه از سوی اسرائیل با هشدار تخلیه روبه‌رو شد و گذرگاه‌های ارتباطی اصلی باریکه غزه به اشغال این رژیم درآمدند. بیش از ۶۶ درصد ساختمان‌های نوار غزه تخریب و حدود ۴۲ هزار نفر از ساکنان جان خود را از دست دادند (Barati, 2024: 31).

^۱. Qiryat Gat, Tarqumiya



شکل شماره ۵- وضعیت نوار غزه پس از آخرین تحولات در سال ۲۰۲۴؛

منبع: United Nations Office for the Coordination of Humanitarian Affairs (OCHA)

آنچه این عملیات را حائز اهمیت می‌کند، پیامدهای احتمالی آن بر راه‌حل «دو کشور» است که مقاله حاضر نیز بر همین هدف متمرکز شده است. پس از این عملیات بود که بعد از مدت‌ها به حاشیه رفتن مسأله فلسطین، بار دیگر موضوع سرزمین‌های اشغالی به صدر اخبار جهان راه پیدا کرد. کشورهای اروپایی ایرلند، اسپانیا، لوکزامبورگ، مالت و اسلوانی، استقلال کشور فلسطین را به رسمیت شناختند و بار دیگر اهمیت احقاق حقوق ملت فلسطین در سطح جهانی به یک مطالبه بدل شد. اما با فرض پذیرش احتمالی آتش‌بس از سوی اسرائیل طی روزهای آینده و خروج ارتش اسرائیل از نوار غزه، فقط یک پیچیدگی دیگر به موانع جغرافیایی راه‌حل «دو کشور» اضافه می‌شود و پیامدهای سیاسی، اقتصادی و اجتماعی جنگ غزه، اختلاف بین گروه‌های فلسطینی طرفدار سازش و مقاومت و عملاً اندیشه درباره این راه‌حل را در بن‌بست فرو می‌برد. به نظر می‌رسد بر اساس سیاست‌های فضایی اسرائیل، این باریکه سرزمینی حتی پس از آتش‌بس نیز مثل یک گروگان فضایی در محاصره اسرائیل باقی خواهد ماند و هیچ ارتباط سرزمینی با کرانه باختری نخواهد داشت. این عدم ارتباط فضایی و فقدان یکپارچگی در قلمروهای فلسطینی، هرگونه پیشنهادی برای تشکیل کشور فلسطینی را با چالش روبه‌رو می‌سازد.

نتیجه‌گیری

تا پیش از دهه ۱۹۳۰ هیچ سخنی از تقسیم‌بندی قلمروهای فلسطینی غرب رودخانه اردن مطرح نبود. تقسیم‌بندی دوفاکتوی ۱۹۴۹ در نتیجه ایجاد اسرائیل و درگیری و توافقات آتش‌بس متعاقب آن طی کمتر از شصت سال اتفاق افتاد. از آن شصت سال تاکنون، خط‌سبز به یک مرز مهم و موم‌شده تبدیل گشته است. طی این دوران در ناحیه تحت کنترل و اشغالی توسط اسرائیل، خط‌سبز نوعی خط اداری حائل بوده است. مهم‌ترین رکن مناقشه اسرائیل-فلسطین افزون بر سایر جنبه‌ها، رکن سرزمینی و جغرافیایی است. در حقیقت جدال بر سر قلمرو و سرزمین است؛ در یک‌سو قدرت اشغالگری قرار دارد که کنترل فضا و قلمرو را در اختیار داشته و سیاست‌های فضایی آن مبتنی بر اشغالگری مداوم است و در سوی دیگر فلسطینی‌هایی قرار دارند که بر روی قلمرو خود کنترل فضایی ندارند. از زمان تأسیس اسرائیل، تلاش‌های زیادی از سوی کشورهای مختلف برای حل و فصل مناقشه صورت گرفته است. در همین راستا، این پژوهش بر پیچیدگی‌های جغرافیایی حل و فصل مناقشه اسرائیل-فلسطین متمرکز است. پژوهش حاضر با تمرکز بر بررسی راه‌حل موسوم به «دو کشور» به موانع جغرافیایی تحقق آن پرداخته است. بر اساس نتایج تحقیق، راه‌حل موسوم به «دو کشور» برای محقق شدن با چهار مانع جغرافیایی بزرگ روبه‌رو است:

- کرانه باختری و خط سبز
- مانع یا حصار امنیتی
- وضعیت بیت‌المقدس
- نوار غزه

وضعیت فضایی و سرزمینی در هر کدام از این چهار بخش با حالت‌های بسیار ناپایدار و نامعین در هم پیچیده شده است. در قلمروهای اشغالی فلسطین وضعیت سرزمینی پیچیده خودش را در مناقشات کاملاً محلی و در مقیاس خرد ناحیه‌ای و اغلب در شهرها و روستاهایی که در دو طرف اسرائیل و فلسطین واقع شده‌اند نشان می‌دهد. در مورد اسرائیل-فلسطین، هیچ تقسیم و جدایی شفاف بین شهروندان اسرائیلی و فلسطینی وجود ندارد؛ گروهی از فلسطینی‌ها و اسرائیلی‌ها با نوعی از تخلیه اجباری که با هدف ایجاد همگنی قومی دنبال شود و یادآور اتفاقات رخ داده در یک قرن پیش است، مخالف هستند؛ از سوی دیگر بخش قابل توجهی از فلسطینی‌ها، همچنان رژیم اسرائیل را قدرت اشغالگری می‌دانند که سرزمین و وطن آن‌ها را در اشغال خود گرفته و کاملاً طرفدار ایجاد یک سرزمین و کشور از لحاظ قومی همگن فلسطینی هستند. در آن سوی معادله نیز گروه‌های صهیونیستی وجود دارند که اساساً هیچ حقی برای فلسطینی‌ها دایر بر داشتن سرزمین و

قلمرو مشخص، قائل نیستند و همگنی قومی از نوع صهیونیستی آن را دنبال می‌کنند. عملیات طوفان الاقصی در سال ۲۰۲۳ و اشغال غزه از سوی اسرائیل جدیدترین تحول در مناقشات فلسطینی‌ها و اسرائیل به‌شمار می‌رود. با به راه افتادن موج به‌رسمیت‌شناسی فلسطین به‌عنوان یک کشور مستقل از سوی کشورهای اروپایی و محکومیت مقامات رژیم اسرائیل در دیوان دادگستری بین‌المللی، این طور به‌نظر می‌رسد که کشورهای طرفدار تشکیل کشور مستقل فلسطینی (طرفداران راه‌حل «دو کشور») مشغول هموارسازی راه برای تشکیل یک کشور فلسطینی در کنار اسرائیل هستند. اما همان‌طور که یافته‌های این پژوهش نشان می‌دهد، هر نوع تلاش برای تحقق راه‌حل موسوم به «دو کشور» با وجود موانع جغرافیایی یادشده در این تحقیق، تلاشی ناکام باقی خواهد ماند. از نظر فضایی و سرزمینی، سیاست‌های اسرائیل بر پایه اشغال مداوم، موجب شکل‌گیری انواعی از درون‌بوم‌ها و برون‌بوم‌های سرزمینی فلسطینی و چندپارگی فضایی قلمروهای اشغالی شده که دسترسی میان هر کدام از این درون‌بوم‌ها و برون‌بوم‌های فلسطینی بدون اجازه قدرت اشغالگر امکان‌پذیر نخواهد بود. در حقیقت این درون‌بوم‌ها و برون‌بوم‌ها به گروگان‌های فضایی اسرائیل تبدیل شده‌اند و این رژیم در هر نوع روابط و هر نوع راه‌حل احتمالی برای حل و فصل مناقشه، می‌تواند از محدود کردن دسترسی به‌عنوان یک اهرم فشار قوی علیه این قلمروها استفاده کند. شاید بهترین راه‌حل این مناقشه همان پایان اشغالگری و اجازه بازگشت آوارگان به سرزمین‌های اشغالی و در نهایت واگذاری حق انتخاب به خود مردمان قلمروهای اشغالی باشد.

تعارض منافع

بنا بر اظهار نویسندگان، مقاله پیش‌رو فاقد هر گونه تعارض منافع بوده است.

فهرست منابع

منابع فارسی

- براتی، منصور. (۱۴۰۳). دستاوردها و هزینه‌های جنگ غزه برای رژیم صهیونیستی. مجله امنیت بین‌الملل. پیاپی ۶۴ ص ۲۳
- جاودانی مقدم، مهدی و برجویی فرد، عباس. (۱۳۹۴). آینده اسرائیل؛ بقاء یا فروپاشی، در چارچوب نظریه آینده‌پژوهی پیترو شوارتز با تأکید بر دیدگاه مقام معظم رهبری. پژوهش‌های سیاست اسلامی، ۳(۸)، ۱۰۷-۱۳۲.
- جودکی، حسین و فلاحی سیف‌الدین، علی. (۱۳۹۷). تشریح محورهای منازعه بین فلسطین و اسرائیل. پژوهش ملل، شماره ۳۹، ۳۹-۵۴.
- حافظ‌نیا، محمدرضا. (۱۳۸۱). جغرافیای سیاسی ایران. ایران، تهران، انتشارات سمت.

- حبیب زاده، توکل. (۱۳۸۴). ساخت دیوار حائل در سرزمین‌های اشغالی فلسطین از دیدگاه حقوق بین‌الملل. نشریه دین و ارتباطات، شماره ۲۸، ۶۹-۱۰۸.
- رجب نژاد، ناصر؛ اخباری، محمد و بیژنی، علی. (۱۴۰۰). تبیین امنیتی شهرک‌سازی در کرانه باختری با رویکرد تله فضایی (۲۰۲۰-۲۰۰۰). فصلنامه بین‌المللی ژئوپلیتیک، ۱۷(۳)، ۳۲-۶۰.
- زارغان، احمد. (۱۴۰۲). تأثیر الحاق کرانه باختری بر محور مقاومت. مطالعات راهبردی جهان اسلام، شماره ۱، پیاپی ۹۳. ۱۰۹-۱۳۴.
- عابدینی، عبدالله. (۱۴۰۱). رسیدگی به جنایت تجاوز از سوی مقامات اسرائیلی در دیوان بین‌المللی کیفری. پژوهش‌های حقوق جزا و جرم‌شناسی، ۱۰(۱۹)، ۳۱۹-۳۴۲.
- کرمی، افشین و امیری، علی. (۱۴۰۰). کارکرد هویتی مذهب در عینیت بخشیدن به مرزهای جغرافیایی ایران در عصر صفوی، علوم و فنون مرزی، جلد ۱۰، شماره ۱ (پیاپی ۳۶)، بهار، صفحات ۲۰۴-۱۷۱.
- کشاورزی نیا علی‌رضا، کلهر محمد، فروزش، سینا. (۱۳۹۸). تأثیر مسئله فلسطین در روابط سیاسی ایران و اسرائیل در طی سال‌های ۱۳۲۷-۱۳۹۷. فصلنامه پژوهش‌های سیاسی جهان اسلام، ۹ (۴): ۲۵۵-۲۸۱.
- مجتهدزاده، پیروز. (۱۳۸۱). جغرافیای سیاسی و سیاست جغرافیایی. تهران، انتشارات سمت.
- ملکی، محمدرضا و محمدزاده ابراهیمی، فرزاد. (۱۳۹۹). چشم‌انداز صلح خاورمیانه در سایه عادی‌سازی روابط اسرائیل و جهان عرب. فصلنامه مطالعات بین‌المللی، ۱۷(۳)، ۴۵-۶۴.
- میر حیدر، درّه (مهاجرانی)؛ راستی، عمران و میراحمدی، فاطمه سادات. (۱۳۹۲). مبانی جغرافیای سیاسی. تهران، انتشارات سمت.
- هاگین، جاشوا و داینر الکساندر. (۱۳۹۴). خطوط مرزی و سرزمین‌های مرزی: غرابت‌های سیاسی در حاشیه دولت-ملت. ترجمه: امیری، علی و کرمی، افشین. انتشارات دانشگاه لرستان.
- یاری، احسان و کازرونی، سیدمصطفی. (۱۳۹۶). مقاله پژوهشی: سیاست ابلاغی مقام معظم رهبری مبنی بر تسلیح دفاعی کرانه باختری از دیدگاه اصول حقوق بین‌الملل. راهبرد دفاعی، ۱۵(۲)، ۹۵-۱۳۰.

منابع انگلیسی

- Alatout, S. (2009). Walls as technologies: “the double construction of geographies of peace and conflict in Israeli politics”. *Annals of the Association of American Geographers*, 99 (5): 956 – 968.
- ALJAZEERA (2024). Israel-Gaza war in maps and charts: Live tracker, available at: <https://www.aljazeera.com/news/longform/2023/10/9/israel-hamas-war-in-maps-and-charts-live-tracker>
- Biger, G., Newman, D., Wallet, E. (2006). “A Framework for Demarcating a Border between Israel and a Palestinian State: Parameters and Principles”. Working Paper, Herzliya Conference, At http://www.herzliyaconference.org/_Uploads/2166Framework.pdf.
- E. Weizman, (2007). *Hollow Land: Israel’s Architecture of Occupation*, London: Verso Publishers.
- Hasson, S. (2010). *Future Borders between Israel and the Palestinian Authority: Principles, Scenarios and Recommendations*. Jerusalem: Hebrew University of Jerusalem, Shasha Center for Strategic Studies. At http://publicpolicy.huji.ac.il/upload/english_21.2.
- Long, J. (2011). “Geographies of Palestine – Israel”. *Geography Compass*, 5 (5): 262 – 274.
- Meha, M. and Selimi, B. (2010). “The Challenges of Border Demarcation Kosovo – Macedonia”. Prepared for the 24th International Congress of the International Federation of Surveyors (FIG), Sydney, Apr. 11 – 16. At http://fig.net/pub/fig2010/papers/ts02a%5Cts02a_meha_4481.pdf.

- Newman, D. (2009). The renaissance of a border which never died: the Green Line between Israel and the West Bank. In A. Diener and J. Hagen, eds, *Border Lines: History and Politics of Odd International Borders*. Lanham: Rowman & Littlefield.
- Newman, D. (2011). "Contemporary research agendas in borders studies: an overview". In D. Wastl - Water, ed., *the Ashgate Research Companion to Border Studies*. Farnham: Ashgate.
- Newman, D. (2019). *Borders and Conflict Resolution*, in a *Companion to Border Studies*, Second Edition. Blackwell Publishing Ltd. Published by Blackwell Publishing Ltd.
- Nijman, J, Shin, M., Muller (2020). *The world today: concepts and regions in geography*, Eighth edition. Hoboken: Wiley.
- OCHA (2024). *West Bank Barrier Route Projections*, United Nations Office for the Coordination of Humanitarian Affairs.
- Paasi, A. (2009). "Bounded spaces in a borderless world"? Border studies, power, and the anatomy of the territory. *Journal of Power*, 2 (2): 213 – 234.
- Peristianis, N. and Mavris, J. (2011). The "green line" of Cyprus: a contested boundary in flux. In D. Wastl - Water, ed., *The Ashgate Research Companion to Border Studies*. Farnham: Ashgate.
- Rabinowitz, D. (2010). "The right to refuse: abject theory and the return of Palestinian refugees". *Critical Inquiry* (winter): 495 – 516.
- Rabinowitz, D. (2019) *Identity, the State and Borderline Disorder*, in a *Companion to Border Studies*, Second Edition. Blackwell Publishing Ltd. Published by Blackwell Publishing Ltd.
- UN (2024) *Gaza Strip: Acute Food Insecurity and Acute Malnutrition – IPC Special Snapshot – September 2024 – April 2025*, available at: <https://www.un.org/unispal/document/gaza-strip-ipc-report-sep24-apr25/>
- UN Office for the Coordination of Humanitarian Affairs, World Food Program. (2010). *Between the Fence and a Hard Place: The Humanitarian Impact of Israeli-Imposed Restrictions on Access to Land and Sea in the Gaza Strip*, August, available at: <http://reliefweb.int/node/364799>.
- Vallet, E. (2014). *Borders, fences and walls: state of insecurity?* / Edited by Elisabeth Vallet. Published by Routledge .
- Wilson, T. M. Donnan, H. (2019). *A Companion to Border Studies*, Second Edition. Blackwell Publishing Ltd. Published 2012 by Blackwell Publishing Ltd.
- Zertal, I., Eldar, A. (2007). *Lords of the Land: The War over Israel's Settlements in the Occupied Territories*, New York: Nation Books.

Translated References to English

- Abedini, A. (2022) handling the crime of rape by the Israeli authorities in the International Criminal Court, *Journal of Criminal Law and Criminology Research*, 19 series, spring and summer. **[In Persian]**
- Barati, M., (2024). The Achievements and Costs of the Gaza War for the Zionist Regime, *International Security Journal*, No. 64, October. **[In Persian]**
- Diener, A., Hagen, J. (2015). *Borderlines and Borderlands*, translated by Ali Amiri and Afshin Karami, Lorestan University Press. **[In Persian]**
- Habibzadeh, T. (2014) Construction of a barrier wall in the occupied territories of Palestine from the point of view of international law, *Religion and Communication Journal*, Year 12, Number 4, Winter. **[In Persian]**
- Hafez-Nia, M.R., (2002). *Political Geography of Iran*, Tehran, Samt Publications. **[In Persian]**
- Javadani-Moghadam, M. Barjoei-Fard, A. (2014) Israel's future: survival or collapse, in the framework of Peter Schwartz's theory of futurism with an emphasis on the perspective of the Supreme Leader, *Islamic Policy Research*, 8 series, autumn and winter. **[In Persian]**
- Jodki, H. Falahi, A. (2017) Analysis of the axes of the conflict between Palestine and Israel, *Research of the Nations*, 39 series, March. **[In Persian]**

- Karami, A., Amiri, A., (2020). The identity function of religion in objectifying the geographical borders of Iran in the Safavid era, *Quarterly Journal of Border Sciences and Technologies*, Volume 10, No. 1 (36), Spring, pp. 204-171. **[In Persian]**
- Keshavarzi-Nia, A., Kalhor, M., Foruzesh, S. (2019). The impact of the Palestinian issue on Iran-Israel political relations during the years 1327-1397, *Political Researches of the Islamic World*, Year 9, Issue 4, winter. **[In Persian]**
- Maleki, M. R., Mohammadzadeh Ebrahimi, F. (2020). The Prospects for Peace in the Middle East in the Shadow of Normalization of Relations between Israel and the Arab World, *Quarterly Journal of International Studies*, Year 17, No. 3 (67), Winter. **[In Persian]**
- Mirhaidar, D., Rasti, O., Mirahmadi, F.S., (2013). *Fundamentals of Political Geography*, Tehran, Samt Publications. **[In Persian]**
- Mojtahedzadeh, P., (2002). *Political Geography and Geographical Politics*, Tehran, Samt Publications. **[In Persian]**
- Rajab-Nejad, N. Akhbari, M. Bijani, A. (2021) The security explanation of settlements in the West Bank with a telespatial approach, *Geopolitics Quarterly*, 17th year, number 3, serial 63, autumn. **[In Persian]**
- Yari, E, Kazroni, S. M. (2016) The policy announced by the Supreme Leader based on the defense armament of the West Bank from the perspective of the principles of international law, *Defense Strategy Quarterly*, 58 series, summer. **[In Persian]**
- Zarean, A. (2023) The effect of the annexation of the West Bank on the axis of resistance, *Islamic World Strategic Studies*, Year 24, Number 1, Serial 93, Spring. **[In Persian]**